



Bidasoa activa  
Bidasoa bizirik

DATOS

SOCIOECONÓMICOS

# Memoria de actividades

INFORME ANUAL

2024



Bidasoa activa  
Bidasoa bizirik

---

## JUNTA GENERAL

---

**Cristina Laborda Albolea**

*Alcaldesa de Irun*

---

**Igor Enparan Araneta**

*Alcalde de Hondarribia*

---

---

## CONSEJO DE ADMINISTRACIÓN

---

**Nuria Alzaga Martínez**

*Presidenta*

---

**Estitxu Urtizberea Sorzabal**

*Vicepresidenta*

---

**Sergio Javier Alzaga**

*Vocal*

---

**María Teresa Cortina Crespo**

*Vocal*

---

**Ohiana Briones Aramendi**

*Vocal*

---

**Thania Pazos Gonzalo**

*Vocal*

---

**Carlota Sanz Martínez**

*Vocal*

---

**Gonzalo Carrión Insausti**

*Vocal*

---

**Garoa Lekuona Izeta**

*Vocal*

---

**Eva Fernández Tolosa**

*Secretaria*

---

---

## EQUIPO DIRECTIVO

---

**Eva Fernández Tolosa**  
*Directora Gerente*

---

**María Climent Pons**  
*Área Económica-Financiera y Recursos Humanos*

---

**Virginia Gil Rodríguez**  
*Programas Transversales*

---

**Vicky Alquezar Schepens**  
*Observatorio, Cooperación Europea y Consorcio*

---

**Silvia Istillarte Pardo**  
*Competitividad e Innovación*

---

**Izaskun Iridoy Olaizola**  
*Emprendimiento y Nueva Actividad*

---

**Ismene Tapia Arruabarrena**  
*Formación y Empleo*

---

**Cristina Gutiérrez Alonso**  
*Turismo*

---

# Índice

**INTRODUCCIÓN**

**01 COMPETITIVIDAD E INNOVACIÓN**

**02 EMPRENDIMIENTO Y NUEVA ACTIVIDAD**

**03 FORMACIÓN Y EMPLEO**

**04 TURISMO**

**05 OBSERVATORIO, COOPERACIÓN EUROPEA / CONSORCIO**

**06 PROYECTOS**

**07 BIDASOA ACTIVA EN CIFRAS / 2024**

**08 ANUARIO SOCIOECONÓMICO / 2024**

**AGRADECIMIENTOS**

# Introducción

La **colaboración público- privada e interinstitucional y la innovación** en el diseño e implementación de políticas y actividades han seguido siendo en **2024 en Bidasoa activa** ejes principales que han guiado las acciones realizadas al amparo de las encargos y planes de gestión con el Ayuntamiento de Irún y con el Ayuntamiento de Hondarribia.

Desde 2022 la sociedad tiene alineada su actividad a los Objetivos de Desarrollo Sostenible con el propósito de mejorar nuestra contribución y alineamiento con los requerimientos de la **Agenda 2030**.

Este ejercicio hemos continuado siendo proactivos en las acciones y convocatorias que emanan de las instituciones competentes en materia de apoyo a empresas y empleo para, como **agente intermedio**, acercar y adaptar a nuestro territorio sus políticas. Asimismo, ha sido importante nuestro rol de hacer llegar las necesidades concretas de nuestras empresas, emprendedores/as y personas en búsqueda o mejora de empleo a las citadas instituciones para la adaptación de sus programas a la necesidad real detectada y que sea tenida en cuenta en sus programas y acciones.

De esta manera continua el programa de apoyo a la **transformación digital** en las **empresas** industriales a través del convenio que tenemos con la Diputación Foral de Gipuzkoa y asimismo continuamos acompañando a las empresas en sus procesos de innovación a través del programa Hazinnova “puerta de entrada a la innovación” impulsado por SPRI e Innobasque en el que participamos como Agente Hazinnova en la Comarca. En cuanto a la línea de trabajo de economía circular, se ha continuado junto a 7 empresas el programa sobre el cálculo y plan de reducción de la huella de carbono.

Otro hito importante en el año ha sido la edición del evento **Krea Bidasoa**, evento de emprendizaje, innovación y creatividad, que podemos asegurar que cumplió con los objetivos establecidos.

Asistieron más de 400 personas entre empresas, personas emprendedoras, organismos públicos y privados, universidad y centros de formación de la comarca.

El apoyo al **emprendimiento** sigue siendo eje fundamental en la Agencia, este ejercicio hemos estado muy cerca de las necesidades de las nuevas empresas acompañándolas en un sentido amplio del término, ... en definitiva escuchando sus necesidades y en la medida de nuestras posibilidades darles curso, bien implementando medidas concretas, bien transmitiéndolas a las entidades o instituciones competentes. Este ejercicio se ha consolidado el programa conjunto de apoyo al emprendizaje con Bic Gipuzkoa, denominado Bic Gunea. Se han realizado los talleres previstos y acciones previstas. Este ejercicio además de continuar con el programa Eguerdia on Topaketak dirigido a la red de empresas ubicadas en nuestros centros de empresa y empresas de creciente creación con el objetivo de fortalecer sus capacidades emprendedoras, hemos lanzado el programa Sendotu de acompañamiento a la consolidación y profesionalización empresarial.

En el ámbito del **empleo** se ha reforzado la colaboración con las entidades e instituciones relacionadas con el empleo y la relación con el tejido empresarial, fundamental para conseguir el objetivo de mejorar la empleabilidad de la ciudadanía del Bidasoa y en esta línea debemos destacar el funcionamiento de la red de recursos para la inserción iniciada ya hace tres años, esta red ha puesto en marcha otro proyecto para la inserción de colectivos vulnerables de manera cooperativa con entidades del tercer sector de la comarca a través del programa Elkar-Ekin de DFG.

El **Observatorio Urbano del Bidasoa**, renovado en su totalidad en 2024 sigue siendo herramienta básica para nuestro análisis socioeconómico, convirtiéndose en una antena de información para Irún y Hondarribia.

En el ámbito turístico, podemos destacar el haber sido certificados como Destino Turístico Inteligente, cuyo fin es el impulso y fomento de la transformación digital de nuestro destino, que pretende impulsar un desarrollo sostenible del turismo asegurando la satisfacción de los turistas pero teniendo en cuenta y mejorando las condiciones de vida de la población.

Este proyecto de **Destino Turístico Inteligente** es una apuesta por un modelo de desarrollo turístico basado en los conceptos de gobernanza, innovación, tecnología, sostenibilidad y accesibilidad con el que se garantice el presente y el futuro del turismo.

Asimismo, se ha mantenido a lo largo del ejercicio una relación estrecha con el sector para recoger sus necesidades de manera innovadora y buscando la desestacionalización y como acción destacable se ha desarrollado el plan de trabajo Mice.

2024 se destaca por la práctica finalización de varios de los proyectos enmarcados en **Plan de Recuperación, Transformación y Resiliencia**, estrategia del Gobierno para canalizar los fondos destinados por Europa a reparar los daños provocados por la crisis del COVID-19, a través de reformas e inversiones. En este sentido sigue siendo destacable el rol ejercido por la Sociedad como coordinador e impulsor de los proyectos que, por parte de los Ayuntamientos, Sociedades Públicas de la comarca en la que se incluye la propia Bidasoa activa pudieran ser presentados a las diferentes iniciativas, convocatorias que han ido surgiendo. Se ha trabajado de manera anticipativa con respecto a la presentación de proyectos, identificando, priorizando aquellos estratégicos y con posibilidades reales de financiación y que pudieran cumplir con los exigentes términos exigido en las diversas convocatorias en cuanto a requisitos administrativos, plazos, ...

La sociedad junto los Ayuntamientos de Irun y Hondarribia y con el Departamento de Medioambiente y Obras hidráulicas de la Diputación de Guipúzcoa hemos continuado con el desarrollo del plan y acción comarcal en materia de sostenibilidad energética y como resultado hemos llevado adelante el **Plan de Energía** de la comarca del Bidasoa. Los objetivos generales de este Plan se enmarcan en los objetivos establecidos a nivel europeo, estatal y autonómico en materia de ahorro, eficiencia energética y

energías renovables. Estos objetivos persiguen impulsar y activar un proceso de transición energética a través de la implementación de actuaciones en los sectores clave de la comarca.

Seguir impulsando y desarrollando acciones en torno a **sectores emergentes** en la generación de empleo o creación de nuevas iniciativas empresariales ha sido hilo conductor de nuestra actividad en 2024.

En 2024 en el marco del **Plan de Igualdad**, hemos impulsado la redacción del nuevo Plan de Igualdad de la sociedad. Bidasoa activa ha mantenido este ejercicio la distinción como entidad colaboradora de Emakunde, que ha valorado las acciones y compromisos adoptados por la agencia en los últimos años para el desarrollo de una política de igualdad de mujeres y hombres en la organización, reconocimiento que a su vez le ha permitido integrar la red de entidades colaboradoras de Emakunde, Bai Sarea.

Seguimos mejorando en la gestión y transparencia con la adecuación de todos los procedimientos a la nueva Ley de Contratos del Sector Público y la puesta en marcha del Portal de Transparencia.

La Sociedad también ha prestado asistencia técnica al Ayuntamiento de Irun y al Ayuntamiento de Hondarribia en relación a los proyectos financiados por la Unión Europea.

Un año más, Bidasoa activa ha participado en el impulso, desarrollo y ejecución de las actuaciones desarrolladas en el Pacto por el desarrollo económico y el empleo del Ayuntamiento de Irun, **Irun Ekintzan** y en el Acuerdo por el desarrollo económico y el empleo del Ayuntamiento de Hondarribia, **Hondarribia Abian**. También Bidasoa activa ha ejercido, un año más, la función de coordinación, impulso y ejecución de las actuaciones del **Consorcio Transfronterizo Bidasoa-Txingudi**.

01

# Competitividad e innovación



## 01 COMPETITIVIDAD E INNOVACIÓN

Este año dentro del servicio de apoyo a la mejora competitiva que ofrecemos a las empresas, hemos continuado con el trabajo de reflexión estratégica especialmente en los temas de la doble transición: digital y ecológica, así como del relevo generacional para poder planificar medidas en el corto y mediano plazo. Así mismo hemos puesto en marcha programas que puedan acompañar a las empresas en la implementación de las acciones planificadas como Empresa Estrategia, Bidasoa Digitala, Cálculo de la Huella de Carbono o Hazinnova en nuestro papel de agente Hazinnova en la Comarca.

En la línea de trabajo de fomento de la cooperación y creación de redes entre las empresas, hemos consolidado el trabajo realizado con el proyecto “Lantalde Industrial”, propiciando un espacio de reflexión entre 10 empresas industriales de la Comarca para compartir buenas prácticas de producción y gestión empresarial a pie de planta de producción.

En el marco del programa INTERREG-POCTEFA hemos puesto en marcha las primeras acciones del Proyecto EDIT-Ecodigital Industrial Transformation cuyo objetivo es acercar a las pymes industriales los itinerarios de transformación necesarios para anticiparse a la normativa del pasaporte digital de producto.

Asimismo, y como en años anteriores hemos prestado apoyo técnico para la puesta en marcha de las acciones de mejora competitiva del comercio minorista y del sector del producto local en el marco de Hondarribia Abian y del plan de revitalización comercial de Irun.

### Programa de acompañamiento a la mejora competitiva de las empresas

A través del programa ayudamos a las empresas a detectar nuevas oportunidades, nuevos proyectos que les permitan afrontar los cambios que van surgiendo a su alrededor. Visitamos la empresa y realizamos una reflexión estratégica junto con el equipo de dirección sobre las líneas de actuación a priorizar. Preparamos un plan de acción con las líneas de trabajo y/o proyectos prioritarios y sus posibles vías de financiación que revisaremos periódicamente con la empresa.

Este año hemos realizado 15 nuevas reflexiones estratégicas con sus respectivos planes de acción y 41 informes de seguimiento con las empresas de ediciones anteriores. En total en el programa hemos trabajado con **56 empresas**.

### Planificación Estratégica e innovación en el entorno empresarial

#### Reflexión estratégica sobre el modelo de negocio

- **12 empresas**

Este trabajo ha combinado las sesiones grupales con asesoramiento individual y cada empresa ha realizado una reflexión de su negocio que se ha visto reflejada en una hoja de ruta con los proyectos priorizados.

#### Programa Hazinnova

##### “Puerta de entrada a la innovación no tecnológica”

Impulsado por SPRI en colaboración con Innobasque: han participado 9 empresas y se han activado 10 proyectos innovadores.

### Programa Empresa Emprendedora

- **2 empresas**

Este programa trabaja sobre el sentido del intraemprendimiento en las empresas. En estos momentos, dos empresas están analizando la viabilidad de nuevas líneas de negocio.

## Retención del Talento y Relevo Generacional

### Lanaren Zentzua

Proyecto impulsado por la Diputación Foral de Gipuzkoa para generar un proceso de reflexión sobre la retención del talento en las empresas. Han participado **3 empresas**.

### Lan Mentoring

El objetivo de este programa es facilitar un proceso que ayude a las pymes a anticipar, planificar y gestionar el ciclo de vida de sus plantillas.

Impulsado por Lanbide en colaboración con Innobasque: han participado **2 empresas**.

## Digitalización del tejido empresarial

### Bidasoa Digitala

**Apoyo para la transformación digital en la empresa industrial:**

Con las empresas que habían realizado su plan de acción digital en ediciones anteriores, trabajamos con 6 empresas en la revisión del mismo, análisis de los avances y detección de nuevos proyectos.

Se han incorporado 6 nuevas empresas al programa para la realización del plan de acción digital.

Con un grupo de 6 empresas se llevó a cabo un trabajo más en profundidad desarrollando

proyectos de datificación con potencial para ser implantados por las empresas en el corto plazo.

### Programa básico de gestión del dato en las organizaciones

Con el objetivo de sensibilizar sobre procesos y herramientas para la extracción de valor de los datos en la organización, organizamos el programa de formación de gestión del dato de 15 horas de duración, impartido por docentes del grado Business Data Analytics de MU con la participación de **12 empresas**.

## Economía circular

### Programa “descarbonización para la transición ecológica”

- **3 empresas.**

El objetivo del programa es la adaptación al cambio climático de las empresas. Las acciones concretas que se han llevado a cabo han sido el cálculo de la huella de carbono y la elaboración de un plan de mejora que contemple las reducciones a realizar. Una de las empresas participantes ha registrado este trabajo en el MITECO obteniendo el sello que acredita el cálculo realizado.

### Programa de eficiencia energética

- **4 empresas.**

El objetivo del programa es reducir el consumo energético en las empresas. Para ello se ha realizado un estudio del consumo de energía en las instalaciones de la empresa y se ha trabajado con cada empresa en un plan de acción con acciones concretas de mejora para reducir el consumo.

## 01 COMPETITIVIDAD E INNOVACIÓN

### Programa Bidasoa Zirkularra eta Jasangarria

#### Programa de eficiencia energética

- **15 empresas**

Con este programa se persigue trabajar en una iniciativa demostrativa donde la empresa, principalmente industrial de la comarca, se comprometa con la reducción de la huella de carbono y traccione en su compromiso a sus empresas proveedoras de la comarca, para lo cual se ofrecerá un servicio de apoyo para el cálculo de emisiones y elaboración de planes de mejora con el objetivo de aumentar la competitividad de las empresas de la comarca.

Asimismo, además de trabajar individualmente con las empresas, este programa tiene un marcado carácter territorial donde se pretende que las empresas industriales avancen de manera similar en el tiempo y que compartan con las demás empresas participantes los retos de sostenibilidad que se vayan marcando y los avances realizados.

En el programa participan las empresas que participaron en la edición 2023 del programa “descarbonización para la transición ecológica” y nuevas empresas participantes hasta alcanzar un total de 15 empresas. Este programa tiene una duración de 2 años tiempo que veíamos como mínimo necesario para poder medir el impacto del mismo en la descarbonización de las empresas.

### EDIT, Ecodigital Industrial Transformation. EFA 103/1

Proyecto presentado a la convocatoria del Programa de Cooperación España-Francia-Andorra, cuyo objetivo es dotar a las empresas del territorio de todas las herramientas necesarias para abordar el proceso de transformación competitiva orientado a implantar el pasaporte digital de producto. Se trata de un proyecto muy innovador que combina la doble transición: **ecológica y digital.**

#### Principales acciones realizadas en 2024:

- Taller/seminario de lanzamiento
- Primera versión del manual de uso del pasaporte digital de producto
- Creación de la red de entidades/personas expertas para analizar la normativa y contrastarla con la realidad del territorio
- Primera sesión de trabajo de la red de entidades/personas expertas.

### Fomento de la Cooperación y la Creación de Redes entre las Pymes de la Comarca

#### Lantalde Industrial

El objetivo de este programa es generar espacios de encuentro entre las empresas de la Comarca para que se conozcan, se fomente la colaboración, se comparta información y se genere un debate sobre temas de interés comunes que nos permitan detectar nuevas acciones de mejora competitiva a desarrollar en el futuro.

En el Lantalde Industrial participan 10 empresas industriales con planta de producción y más de 20 trabajadores.



Se organizan anualmente encuentros en las empresas y visitas de interés.

### Encuentros en la empresa:

El formato del encuentro consiste en una visita a la planta de producción de una empresa donde la empresa anfitriona presenta una buena práctica y a continuación se abre un debate sobre la temática tratada.



Se han llevado a cabo **3 encuentros** en otras tantas empresas siendo las temáticas tratadas:

- Logística/organización/trazabilidad de los trabajos a realizar.
- Implementación de un nuevo ERP. Sistema MES.
- Calidad y certificaciones.
- Organización de la marca.
- Reorganización del taller.

**Visita a Ziur:** el 13 de junio visitamos Ziur, Centro de Ciberseguridad Industrial de Gipuzkoa.

### Encuentros B2B de empresas industriales y servicios conexos de la comarca del Bidasoa

En colaboración con la Cámara de Comercio de Gipuzkoa, organizamos este encuentro de alto rendimiento cuyo objetivo era propiciar contactos efectivos entre empresas industriales para generar proyectos de futuro. Para ello preparamos anticipadamente agendas personales e individualizadas a cada una de las **32 empresas** que participaron con un total de **112 entrevistas**.

## Mejora Competitiva del Comercio Minorista y del Sector del Producto Local

Acciones enmarcadas en HONDARRIBIA ABIAN.

### Comercio minorista

- Coordinación y seguimiento del plan de acción del comercio.
- Acciones de dinamización comercial
  - Concurso de escaparates de carnaval, de fiestas patronales y de Navidad con la participación de **19 establecimientos comerciales**.
  - Udako Merkatua 2024, mercado estival los días 12 y 13 de agosto en la calle San Pedro con la presencia de **22 puestos** del comercio y la artesanía local.



## 01 COMPETITIVIDAD E INNOVACIÓN

- Mercado de Navidad. En esta edición, el mercado se ha fijado en el centro de la ciudad, en una carpa en la plaza Santa María Madalena. El mercado se celebró los días 14 y 15 de diciembre con **16 participantes**, ofreciendo una amplia oferta tanto comercial como artesanal.
- Acciones de formación
  - Programa “Escuela Vasca de Retail”: **4 participantes**
  - Programa “Eus-Commerce”: **7 participantes**
  - Formación sobre el Certificado BakQ: **6 participantes**
  - Francés: **18 participantes**
- Asistencia técnica para la difusión de la línea de ayuda a la mejora del equipamiento comercial: **25 expedientes** presentados.
- Asistencia técnica para la difusión y sensibilización de los comercios a la iniciativa Euskadi Bono Denda: **48 comercios** adheridos.
- Asistencia técnica para la difusión y sensibilización de los comercios a la iniciativa Hondarribiko Bonoak: **46 comercios** adheridos.
- Servicio de información: **36 consultas** atendidas.

### Sector del producto local

- Bertako Produktuaren VIII. Astea.

Con el objetivo de poner en valor el producto local, entre el 30 de septiembre y el 6 de octubre, se celebró la octava edición de la Bertako Produktuaren Astea. Se ha trasladado su habitual fecha de primavera a otoño, permitiendo de este modo que se amplíe la oferta de productos locales de temporada.

Durante toda la semana, se pudo disfrutar de multitud de actividades, talleres y visitas para todos los públicos. La participación ha sido muy positiva, habiendo alcanzado la cifra de 133 personas adultas y 306 niños y niñas.



## Apoyo Técnico al Plan de Revitalización Comercial de Irun

Desde Bidasoa activa hemos prestado asistencia técnica al Ayuntamiento de Irun para la preparación del proyecto Ekologin, Logistika iraunkorra eta inklusiboa Gipuzkoan presentado a la convocatoria de ayudas de Fundación Kutxa, cuyos principales objetivos son:

- Incrementar la competitividad del comercio local.
- Ayudar a colectivos en situación de vulnerabilidad con problemas de movilidad en sus compras habituales.
- Reducir la contaminación acústica y medioambiental de los vehículos de distribución.

## KREA Bidasoa

Encuentro de Emprendizaje, Creatividad e Innovación.

Tuvo lugar el 21 de marzo en Ficoba.



## Cifras resumen

### Industria, servicios conexos a la industria, transporte y comercio al por mayor

- 56 empresas en el programa de acompañamiento en la mejora competitiva
- 39 empresas en el servicio de información y consulta.
- 68 empresas participantes en programas de implementación de acciones de mejora competitiva
- 97 empresas participantes en sesiones de formación y/o dinámicas de colaboración.

### Comercio minorista

- 36 comercios participantes en el servicio de información y consulta.
- 210 comercios participantes en sesiones de formación y/o dinámicas de colaboración.

02

# Emprendimiento y nueva actividad

## 02 EMPRENDIMIENTO Y NUEVA ACTIVIDAD

### Impulsando el emprendimiento innovador y sostenible en Bidasoa

En 2024, el departamento de Emprendimiento y Nueva actividad ha reforzado su compromiso con el emprendimiento, la innovación y la transformación digital, desarrollando iniciativas que fomentan la creatividad, la sostenibilidad y la inclusión. A lo largo del año, hemos trabajado en diversas líneas estratégicas para apoyar a las personas emprendedoras y nuevas empresas en nuestra comarca, consolidando un ecosistema dinámico y resiliente.

### Fomento de la Cultura Emprendedora

#### Impulsando el talento desde edades tempranas hasta la Formación Profesional (FP)

El fomento del espíritu emprendedor es fundamental para impulsar la creatividad, la innovación y el desarrollo económico. A través de diversas iniciativas dirigidas tanto a niños/as y jóvenes como a estudiantes de Formación Profesional (FP), se busca promover habilidades emprendedoras desde edades tempranas, alineando estas acciones con los objetivos de la Agenda 2030.

#### • Talleres de emprendimiento infantil y juvenil

Estos talleres buscan promover actitudes emprendedoras y vocaciones STEM (Ciencias, Tecnología, Ingeniería y Matemáticas) desde edades tempranas, mediante un aprendizaje basado en miniproyectos. Durante las vacaciones escolares (Semana Santa, Verano y Navidad) se han desarrollado **18 talleres** temáticos en vacaciones escolares, en los que han participado **170 niños/as y jóvenes**.



#### • Programa de Fomento del Espíritu Emprendedor en FP

Este programa ha sido diseñado y desarrollado en colaboración con los centros de Formación Profesional de la comarca, alineado con la **Agenda 2030** y centrado en el desarrollo de **competencias clave para el emprendimiento**.

En colaboración con el Instituto Bidasoa, el Instituto Plaiaundi, Irungo La Salle y el Centro de Formación Mendibil, se ha impulsado el desarrollo de competencias emprendedoras en **434 estudiantes**, fomentando la **creatividad y la innovación**. Además, el programa ha incorporado un **acompañamiento especializado para la creación y desarrollo de proyectos de creación de empresa** de Fin de Grado que ha contado con la participación de **62 alumnos/as**, facilitando la adquisición de habilidades que no solo fortalecen el espíritu emprendedor, sino que también mejoran la empleabilidad de los y las participantes.

## Eventos y actividades para la comunidad emprendedora

El desarrollo de una comunidad emprendedora sólida requiere espacios de aprendizaje, colaboración y networking. A través de diversos programas, talleres y eventos, se busca proporcionar apoyo a personas emprendedoras, autónomas y pequeñas empresas en su proceso de consolidación y crecimiento. Estas iniciativas no solo ofrecen formación especializada, sino que también fomentan el intercambio de experiencias y la creación de redes que fortalecen el ecosistema empresarial.

### • Eguerdi On

Este programa de acompañamiento para microempresas y personas autónomas en fase de consolidación y crecimiento adopta un enfoque integral para fortalecer el ecosistema emprendedor. A través de sesiones grupales e individuales, aborda tanto las necesidades colectivas como las particulares de cada emprendedor/a. Sus objetivos principales son:

- **Fomentar una comunidad emprendedora**, donde los participantes puedan compartir experiencias, brindarse apoyo mutuo y fortalecer su confianza en el camino empresarial.
- **Impulsar la consolidación de los negocios**, proporcionando herramientas clave para desarrollar modelos de negocio viables y sostenibles.

Este enfoque busca no solo potenciar el crecimiento de los emprendimientos, sino también generar un entorno colaborativo que facilite el éxito a largo plazo.

El programa ha tenido un impacto significativo, promoviendo:

- Mayor confianza y seguridad en la comunicación y la venta.
- Estrategias de negocio más definidas y estructuradas.
- Fortalecimiento del ecosistema emprendedor local.

→ Crecimiento personal y profesional a través del apoyo mutuo y la gestión emocional. En este programa han tomado parte **28 nuevas empresas de Irun y Hondarribia**.

### • Programa Emprende en miércoles

**11 talleres** impartidos, con la participación de **94 personas**, abordando temas clave como el marketing digital, la estrategia de marca y el posicionamiento SEO.



### • KREA Bidasoa

Un evento clave que ha reunido a 160 participantes en el hackathon Star Ekintzaile Reto Farmer Fish además de **170 personas** emprendedoras, empresas y expertos/as, fortaleciendo redes y promoviendo sinergias empresariales. Realizado en colaboración con el departamento de Competitividad e Innovación.

## 02 EMPRENDIMIENTO Y NUEVA ACTIVIDAD

### Apoyo a la Creación y Consolidación de Empresas

El éxito de un emprendimiento depende de una idea sólida, pero también del acceso a recursos, asesoramiento y un entorno propicio para su desarrollo. Con el objetivo de impulsar la creación y consolidación de nuevas empresas, hemos promovido diversas iniciativas que brindan apoyo estratégico, financiero y estructural.

#### Asesoramiento y acompañamiento

A través de acciones de acompañamiento y asesoramiento personalizado, se ha fortalecido la viabilidad de los proyectos y contribuido a su sostenibilidad a largo plazo.

- **Atención a personas emprendedoras y nuevas empresas**

Se ha proporcionado asesoramiento personalizado a **402 personas** en la fase previa a la creación de su empresa, atendiendo un total de **834 consultas**. Además, **223 empresas** en sus primeros años de actividad han recibido apoyo para fortalecer su **viabilidad y competitividad, con 427 consultas atendidas** para resolver sus necesidades y desafíos.

- **Planes de viabilidad**

**71 planes de negocio** elaborados, facilitando el acceso a financiación y fortaleciendo proyectos.

- **Programa de Acompañamiento hacia la consolidación Bidasoa Sendotzen**

En el último trimestre del año, se lanzó este **proyecto piloto** para el diseño y desarrollo de un programa dirigido a empresas en proceso de **consolidación y profesionalización**. Enfocado en negocios de reciente creación, el programa aborda áreas clave como el **fortalecimiento de la estrategia empresarial** y la **optimización de la gestión económico-financiera**, brindando herramientas para su crecimiento sostenible.

#### Acceso a financiación y ayudas

Uno de los pilares clave del programa ha sido el apoyo en la gestión de financiación y ayudas, proporcionando a las personas emprendedoras las herramientas necesarias para impulsar sus proyectos. A través de un **acompañamiento especializado**, se ha facilitado el acceso a **subvenciones y líneas de crédito preferenciales**, así como la presentación de proyectos a programas de **financiación municipal**, contribuyendo al crecimiento y consolidación de los emprendimientos.

- **288 solicitudes de ayudas gestionadas**, permitiendo a personas emprendedoras acceder a subvenciones y financiación en condiciones favorables.
- **Apoyo en la presentación de proyectos** a programas municipales, logrando que **56 proyectos** obtuvieran fondos del Ayuntamiento de Irun y otros **18 proyectos** del Ayuntamiento de Hondarribia.

### Emprendimiento Innovador y Digitalización

#### Potenciando el uso de herramientas digitales e inteligencia artificial (IA)

En esta línea se ha promovido la incorporación de herramientas digitales y tecnologías emergentes para fortalecer la competitividad de las personas emprendedores. A través de formación especializada y asesoramiento personalizado, se ha facilitado el acceso a conocimientos clave en digitalización empresarial, ciberseguridad, marketing digital e inteligencia artificial, impulsando así la innovación en los nuevos negocios de la comarca:

- **Programa Inplantalariak**

(Multisectorial) 8 sesiones grupales y 18 asesoramientos individuales, con 54 participantes, enfocadas en la digitalización empresarial, ciberseguridad y marketing digital.

- **Itinerario de Digitalización para el Sector Creativo con incorporación de herramientas IA**

En colaboración con el equipo inplantalariak se ha lanzado por primera vez este nuevo programa de 3 sesiones de asesoramiento.



### Impulso a proyectos innovadores

Se ha impulsado proyectos innovadores, fortaleciendo el ecosistema emprendedor y fomentando la creación de iniciativas con alto valor añadido. A través de distintas acciones, se ha brindado apoyo a startups emergentes, promovido sectores estratégicos como la economía circular, las energías renovables y las tecnologías emergentes, y respaldado candidaturas en premios que reconocen la innovación en la comarca.

- **Programa Bidasoa Gunea**

En colaboración con BIC Gipuzkoa, Se ha fortalecido el ecosistema de startups con 2 nuevos proyectos identificados y apoyados en el marco de este programa.

- **Becas para emprender**

Se han apoyado 3 proyectos innovadores en sectores como la economía circular, las energías renovables y las tecnologías emergentes.

- **Premios Irun Ekintzan**

Se han respaldado 4 candidaturas de proyectos innovadores, promoviendo la diferenciación y el valor añadido en la comarca.

## 02 EMPRENDIMIENTO Y NUEVA ACTIVIDAD

### Emprendimiento Sostenible e Inclusivo

#### Programas de apoyo y formación a ideas de negocio con impacto social

Las ideas de negocio con impacto social se centran en resolver problemas específicos mientras generan ingresos sostenibles. Fomentar un emprendimiento que genere impacto positivo es una prioridad. A través de programas de apoyo y formación, hemos impulsado proyectos que promueven la sostenibilidad, la inclusión y la equidad de oportunidades. Desde el respaldo a iniciativas con enfoque social hasta el impulso de modelos de negocio circulares, estas acciones refuerzan un ecosistema emprendedor más responsable y comprometido con el desarrollo sostenible.

- **Programas APEI/APEA**

Dirigido a **personas desempleadas y colectivos desfavorecidos desarrollados en colaboración con Lanbide**, buscan no solo fomentar el emprendimiento, sino también empoderar a personas que, de otra manera, podrían enfrentar dificultades significativas para acceder al mercado laboral. Al centrarse en la **inclusión y la capacitación**, se contribuye a la **creación de oportunidades de negocio sostenibles** que benefician tanto a las personas emprendedoras como a sus comunidades. En la convocatoria de 2024 se han apoyado **22 proyectos, con un 52% de participación femenina**.

- **Detección de emprendimientos sociales e incorporación de medidas alineadas con los ODS (Objetivos de Desarrollo Sostenible)**

Este proceso ha implicado la identificación de necesidades sociales, la evaluación de recursos disponibles y el análisis de tendencias emergentes que puedan dar lugar a nuevas oportunidades de negocio. Se busca fomentar la creatividad y la innovación, alentando a las personas emprendedoras a desarrollar soluciones que impacten positivamente en la sociedad. En esta línea, se han apoyado

**15 proyectos con criterio de impacto social y 18 con criterio de impacto medioambiental.**

### Conectando el Ecosistema Emprendedor

#### Fortalecimiento de redes y colaboraciones

El trabajo en red es fundamental para impulsar el crecimiento de los emprendimientos. A lo largo del año, hemos reforzado la colaboración entre espacios empresariales, agentes clave y eventos estratégicos, fomentando sinergias y facilitando el acceso a recursos. Estas acciones han potenciado la generación de oportunidades, el intercambio de conocimientos y el fortalecimiento del ecosistema emprendedor.

- **Red de espacios empresariales:** Centros de empresas Puntala bizirik, Arretxe Ugalde, Ficoba y Zaisa han mantenido una media del 50% de ocupación, ofreciendo infraestructuras clave para el desarrollo empresarial.
- **KREA Bidasoa y First Pitch:** Seis proyectos creativos han sido presentados en el evento, generando oportunidades de networking y colaboración.
- **Coordinación con agentes del ecosistema:** Se han realizado **50 reuniones con entidades clave**, superando ampliamente las previsiones y fortaleciendo el acceso a recursos.

## Conclusión: Un año de crecimiento y consolidación

Los resultados de 2024 reflejan el impacto positivo de las acciones emprendidas por el departamento de Emprendimiento y Nueva actividad. Se han superado numerosas metas y se ha consolidado un ecosistema de emprendimiento más fuerte, digitalizado e inclusivo.

En 2025, seguiremos innovando y fortaleciendo el apoyo a las personas emprendedoras para que sus proyectos no solo se desarrollen, sino que prosperen y transformen nuestra comarca.

### PROYECTOS DESTACADOS

- **EGUERDI ON:**

Es un programa integral de acompañamiento para microempresas y personas autónomas en consolidación y crecimiento. Ofrece sesiones grupales e individuales, abordando tanto necesidades colectivas como individuales. Sus objetivos son fomentar una comunidad emprendedora que comparta experiencias y se apoye mutuamente, e impulsar la consolidación de los negocios con herramientas para modelos sostenibles. El programa genera mayor confianza en la comunicación y venta, estrategias de negocio más definidas y fortalecimiento del ecosistema emprendedor local, así como crecimiento personal y profesional mediante el apoyo mutuo y la gestión emocional.

- **BIDASOA SENDOTZEN:**

El programa de acompañamiento hacia la consolidación de nuevas empresas es una iniciativa piloto lanzada en el último trimestre de 2024, orientada al diseño y desarrollo de un programa para empresas en proceso de consolidación y profesionalización. Enfocado en negocios de reciente creación, el programa aborda áreas clave como el fortalecimiento de la estrategia empresarial y la optimización de la gestión económico-financiera, proporcionando herramientas para un crecimiento sostenible.

A través de un enfoque práctico y personalizado, busca desarrollar capacidades clave para aumentar la competitividad, maximizar el uso eficiente de los recursos y garantizar tanto la estabilidad como un crecimiento sostenible a largo plazo.

03

# Formación y empleo

### 03 FORMACION Y EMPLEO

Las actividades del Departamento de Formación y Empleo han incidido en tres ejes estratégicos: reforzar las redes locales con las entidades y organizaciones colaboradoras en acciones de empleo, formación y orientación, promover acciones innovadoras que faciliten un mejor posicionamiento de las personas en sus procesos de toma de decisiones personales y profesionales, y asesorar, orientar, apoyar y acompañar a las personas en sus procesos de inserción sociolaboral.

Bidasoa activa forma parte del sistema público de empleo, como centro colaborador del Servicio Vasco de Empleo, LANBIDE, y por ello en todas las actividades que desarrollamos trabajamos para facilitar el acceso al empleo de todas las personas y contribuimos así a conseguir un mercado laboral más equitativo.

## Proyectos de colaboración público privada y de inserción de personas pertenecientes a colectivos de riesgo

- Un proyecto local de formación y empleo para la inclusión sociolaboral de personas desempleadas con dificultades de inserción laboral denominado **“Agentes de regeneración urbana”**, con una metodología similar al proyecto anterior, que tuvo un itinerario formativo de 664 horas de formación oficial certificada y una fase de contratación en alternancia por el Ayuntamiento de Irun de 10 meses. Participan en el proyecto **10 personas**, 70 % mujeres y 30 % hombres. Financiado por Gobierno Vasco.



- Finaliza en 2024 el proyecto colaborativo, diseñado desde la red comarcal de entidades referentes en temas de Empleo y Formación, denominado **Bidalan** y cofinanciado por la Diputación Foral de Gipuzkoa a través del programa para la “Promoción del empleo y la inserción socio-laboral, **Elkar-EKIN Lanean**”, que nos ha permitido desarrollar tres itinerarios formativos cualificantes, que han posibilitado un mejor posicionamiento de los colectivos más vulnerable en el ámbito laboral. Ha sido un proyecto integral de activación, formación e intermediación laboral que desarrollamos con otras entidades privadas comarcales.
- En 2024 se ha diseñado el proyecto Bidalan para los años 2025 y 2026, también en el marco de **Elkar-EKIN Lanean** de la Diputación Foral de Gipuzkoa y con la colaboración de diferentes entidades de la Mesa de cualificación e inserción laboral: Emaús Fundación Social, Asociación Pedagógica Mendibil, Katea Legaia, IEFPS Bidasoa, Fundación Secretariado Gitano e Irungo La Salle.
- **Errotu**: se trata de un programa de formación y empleo dentro de la convocatoria de Lanbide de subvenciones destinadas a proyectos de itinerarios integrales para facilitar las autorizaciones de residencia y trabajo por motivos de arraigo para la formación y la inclusión laboral de personas inmigrantes. Participan **10 personas** en el proyecto, iniciado en 2024 y que finalizará en 2025.

## Actividades de El Espazio de Profesiones con Futuro

Durante este año 2024, en El Espazio de Profesiones con futuro se han desarrollado **3.123 servicios de apoyo** a las personas en itinerarios de empleo y formación.

Hemos realizado intervenciones personalizadas y actividades grupales teniendo como referencia las áreas de interés para la atención a personas: **“Busca tu formación”, “Encuentra tu empleo” y “Orienta tu futuro”**. A nivel de asesoramiento personalizado, hemos proporcionado servicios de orientación, información y acompañamiento a **365 personas**.

En cuanto a las actividades grupales, hemos impartido **14 talleres** y la participación asciende a **135 personas**, un 70 % mujeres y un 30 % hombres. Los contenidos de los talleres están relacionados con la Búsqueda de empleo, la Informática y los talleres de Partenariado, en este caso sobre la homologación de títulos extranjeros. La colaboración con entidades de la comunidad es una línea en la que se pretende continuar avanzando.

**Ikastaroak**

**12/12/24 - 11/12/24 (60h)**  
0900-1400

**Erakuntzako LAP**  
Berkuntzako Lan Funtzioak Hurrengotzatik  
20 ordu auzari auzari + 40 ordu online

**PSL en construcción**  
Homologación por la Fundación Laboral de la Construcción. 20h presenciales + 40h online

**18/11/24 - 30/05/25 (230h)**  
0800-1400 L, M, X, J, V

**Erakuntzako erakundeak**  
ERROTU 2025  
Gorria erakunde eta enpresa-entitateen erakunde  
presentatzen eta enpresa-entitateen 210 presentatzen  
ordu onartzen, 250 praktika-ordu, 3 hilabete  
praktika onartzen eta lan kontratua.

**Arraia para la formación**  
ERROTU 2025  
Programa de formación y empleo para facilitar la  
integración de residentes y trabajo por medio de  
ayuda a personas migrantes. 210 horas formativas en  
teoría, 250 horas de prácticas, 3 meses de prácticas  
remunerables y contrato laboral.

**Cursos**

**18/11/24 - 03/04/25 (430h)**  
0930-1230 L, M, X, J, V

**Administración asistida a través de herramientas  
informáticas para la gestión de recursos**

- Bujidos: creación, administración, gestión.
- Comunicación: gestión de recursos.
- Lenguaje: gestión de recursos.
- Lenguaje: gestión de recursos.
- Lenguaje: gestión de recursos.

**Operaciones auxiliares de servicios  
administrativos y generales**

- Técnicas administrativas básicas de oficina.
- Operaciones auxiliares de comunicación.
- Reproducción y archivo.
- Prácticas que se desarrollan en oficina y acercar  
empresas del sector.

**28/11/24 (4h) - Martes**  
0930-1330

**AA. cortazalek enplegu bilaketan**  
IA generatibo en la búsqueda de empleo

**Talleres / Talleres**

**Erakundeak algarabatasun hartzen**  
Tomar decisiones en incertidumbre  
07/11/24 (3h) - Jueves 0930-1230

**Atzerriko tituluen homologazioa eta  
balioztatzea**  
Homologación y convalidación de títulos  
extranjeros  
Hilabete / Mesual  
12/11/2024 (2h) - Martes 1000-1200

**Eligación manipuladora eta algarabak**  
Manipulación de alimentos y alergenos  
On line

**Neurtu zure gaitasunak**  
Mide tus competencias  
Eskaneatu QR kodea mugikorrarekin  
Escanea el código QR con el móvil

## Orientación y Centro de Empleo

Ambos servicios se financian a través de Lanbide-Servicio Vasco de Empleo y se adjudican mediante convocatorias públicas.

En el servicio de Orientación para el empleo, hemos desarrollado procesos individualizados con **467 personas**, un 53,75 % mujeres y un 46,25 % hombres. Y el porcentaje de inserción al finalizar el año ha sido del 38,40%. Se sigue atendiendo a las personas sólo a través de cita previa.

En el Centro de Empleo se han incorporado **143 personas**, un 52,45 % hombres y un 47,55 % mujeres, que han utilizado el recurso en 884 ocasiones y 1.150,78 horas de uso.

A nivel general, del total de personas que han participado en itinerarios individualizados, bien a través de El Espazio o del servicio de Orientación de Lanbide, el 55,54 % son mujeres y el 45,61 % son hombres.

**Orientazio zerbitzua eta enplegu zentrua**

¿Lan bila egiten duzu?  
Teknikak bermak behar dituzte lana bilatzeko?  
Ez dakizu zor ikusi?  
Curriculum bat egin behar duzue?  
**ESKATU HITZORDUA!**

**Servicio de Orientación y Centro de Empleo**

¿Buscas empleo?  
¿Necesitas nuevas técnicas para buscar empleo?  
¿No sabes qué estudiar?  
¿Necesitas hacer un Curriculum?  
**¡PIDE CITA!**  
centro de empleo de Lanbide

**Informazioa eta izen-ematea**  
Información e inscripción  
943-509-600  
www.bidasoa-activa.com

**Prestatu zaitez lana bilatzeko**  
Prepárate en la búsqueda de empleo

**Azaroa/Abendua**  
Noviembre/Diciembre

### 03 FORMACION Y EMPLEO

## Formación

A nivel general, en el año 2024 se han puesto en marcha **36 acciones formativas** en las que se han matriculado **288 personas**, un 65,28 % de mujeres y un 34,72 % de hombres.

En Formación para el Empleo, las 36 puestas en marcha han supuesto un total de 1.962 horas de formación presenciales y 199 horas no presenciales y han cualificado a 288 personas. Los contenidos formativos se han centrado en la **Hostelería**, con formaciones en el área de la Restauración y el Alojamiento, la Administración, Sostenibilidad, Igualdad efectiva de mujeres y hombres, Prevención de Riesgos Laborales en Construcción, Manipulación de cargas y Carretillas elevadoras, Certificaciones IT Txartelas, Competencias digitales, Francés y Manipulación de alimentos y alérgenos, e Inteligencia Artificial para la búsqueda de empleo. Estas formaciones se han financiado a través de recursos de LANBIDE, Diputación Foral de Gipuzkoa e Irun Ekintzan.

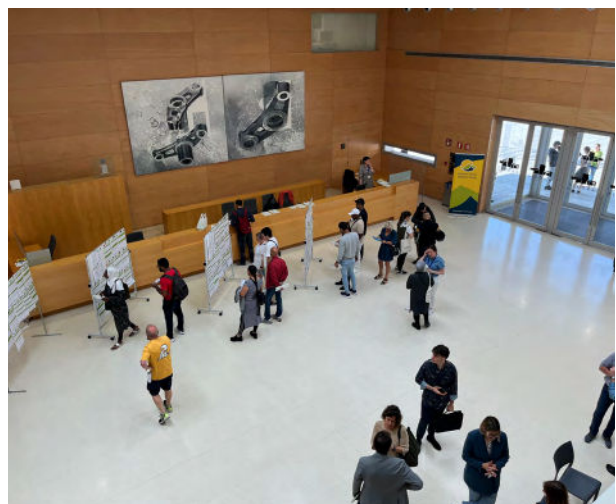


## Intermediación Laboral y Prácticas

Este año 2024, como Agencia de Colocación autorizada por el Servicio Vasco de Empleo, hemos gestionado un total de **126 ofertas laborales**, privadas y públicas, con una demanda de 160 puestos de trabajo. Se han cerrado de manera positiva el 50 % de las ofertas, resultando de las mismas **80 contrataciones**.

Destacar asimismo la organización de una nueva edición de la **Semana del Empleo**, en el mes de mayo, así como la colaboración con Lanbide en la organización de la feria **Merkalan** que tuvo lugar en octubre. En la Semana del empleo han participado **40 empresas**, demandando **418 puestos de trabajo** a través de **151 ofertas de empleo**. Las empresas que nos han comunicado los resultados de su participación en la edición de mayo, nos han informado que han realizado **12 contrataciones** a las personas participantes.

En cuanto a la **Feria Merkalan de Lanbide**, desde Bidasoa activa se realizó un sondeo entre empresas colaboradoras, y 51 mostraron interés en participar, de las que finalmente participaron como empresas expositoras 21. Teniendo en cuenta las cifras de otras ediciones, se estima que entre estas 21 empresas captadas se demandaron más de 200 puestos a través de cerca de 75 ofertas.



También hemos desarrollado la gestión del programa de **Fomento del Empleo** (Fomentos de empleo, Primeras experiencias en la administración, Menores de 30 años) de los ayuntamientos de Irun y Hondarribia, realizando 52 procesos de selección para **76 puestos**, a través de los que se han contratado **68 personas** de ambas localidades.



En cuanto a las **prácticas formativas no laborales**, se han gestionado **31 convenios** con empresas de la comarca en los que han participado un 58,06 % mujeres y un 41,94 % hombres.

04

# Turismo

## 04 TURISMO

El año 2024 ha destacado por la puesta en marcha de las labores de coordinación y ejecución de las actividades contempladas en los Planes de Sostenibilidad y del programa DTI, Destino Turístico Inteligente, para la mejora competitiva del Destino.

El Ayuntamiento de Irun ha impulsado diversas iniciativas para mejorar la competitividad de nuestra comarca aprovechando las ayudas Next Generation.

En este marco, hemos trabajado en la elaboración de un plan director de Turismo inteligente, que incluye un diagnóstico, una estrategia y la planificación de actuaciones clave para la modernización del sector.

Entre las principales acciones contempladas se encuentran: desarrollo de aplicaciones móviles y herramientas tecnológicas para la digitalización de las oficinas, la implementación de un Plan de Accesibilidad que garantice una experiencia inclusiva para visitantes, mejora de la eficiencia energética, puesta en valor de recursos naturales, creación de nuevos soportes y el diseño y la implementación de un plan de marketing digital que refuerce la presencia en redes sociales, optimice el posicionamiento web y permita un análisis de los datos estadísticos.

Con estas acciones, Irun apuesta por un turismo más innovador, sostenible e inclusivo, adaptado a las nuevas tendencias y necesidades de los/las visitantes.

## Actividades de colaboración público-privada y desarrollo de producto

### • Asesoramiento y apoyo al Sector

- Información, asesoramiento y seguimiento sobre ayudas y subvenciones.
- Organización y coordinación de mesas subsectoriales y del Club del Producto.
- El Proyecto de Cruceros Costeros y Fluviales (RED CCF) reúne a 16 entidades de 10 comunidades autónomas dentro del programa Experiencias Turísticas España. La red constituye una asociación estratégica enfocada en fortalecer y posicionar el segmento de cruceros costeros y fluviales como referente en el sector.

Bidasoa activa, junto con Getxo y Basquetour, participa como socio colaborador.

Tour Name	Dates	Time	Price	Duration
IRUNGO HISTORIA ZUBITZ ZUBI	Uztaila-Abitzua	Ostegunak 11.00h	3€	2.20h
HISTORIA DE IRUN DE PUENTE A PUENTE	Juñi-Agosto	Jueves 11.00h	3€	2.20h
JUNKALEKO PARROKIAKO KANPANDORRERA BISITAK	Uztaila-Abitzua	Larunbaiterak 11.00h - 11.45h - 12.15h	1,5€	25min
VISITAS AL CAMPANARIO DE LA PARROQUIA DEL JUNCAL	Juñi-Agosto	Todos los sábados 11.00h - 11.45h - 12.15h	1,5€	25min
CINDARE-BISITAK IRUNEN	Uztaila (17.00h) - Abuztua	Asteazkenak 11.00h Ostegunak 17.00h	3€	2h
VISITAS PATRIMONIALES DE IRUN	Juñi (señale 17) - Agosto	Miércoles 11.00h Viernes 17.00h	3€	2h
UDALETXEKO BISITAK	Martztu-Azaroa	Habentekas azken larunbaita 11.00h	Don Gratia 50min	50min
CASA CONSISTORIAL	Mayo-Agosto	Último sábado de mes 12.00h	Don Gratia 50min	50min

Irungo gidariek gauri berrituak izango dira Irungo Turismo Bulegoan. Para participar en las Visitas Guiadas hay que acudir a la Oficina de Turismo.

04 512 0712  
turismo@irun.es / turismo@bidasoa.net  
Irundea, Leku Mendia 3, 20102 Irun.

Ultimo ostegun / Último día de semana. Equivale. Todos los días: 11.00-13.00h, 15.30-19.00h. Irundea, Leku Mendia 3, 20102 Irun. www.bidasoanaturalea.es

- **Iniciativas con el Ayuntamiento de Irun**

- Impulso y participación en la Ruta de Turismo Industrial, Ruta del Hierro e Irun Verde.
- Dinamización y coordinación de visitas guiadas por Irun y al Ayuntamiento: Apoyo en la campaña de Navidad, coordinación de las acciones contempladas en el proyecto Irun Ciudad Romana.

- **Iniciativas con el Ayuntamiento de Hondarribia**

- Participación e impulso en la Red de Ciudades y Villas Medievales.
- Implementación del Plan de Comunicación del sector náutico a través del programa Hondarribia Abian.
- Desarrollo de una campaña de comunicación en redes sociales y actualización de material promocional.
- Organización y dinamización del evento de puertas abiertas Itsasoratu.

Refuerzo de la oferta MICE en la comarca mediante nuevas estrategias de comunicación.

## Actividades de competitividad Turística

- Programa de calidad **Código Ético**

**19 establecimientos** adheridos, comprometidos con sostenibilidad y responsabilidad.

- Certificaciones

Implementación de ISO y manuales DTI.

- Información y asesoramiento sobre ayudas y subvenciones

Información y gestión de subvenciones para **150 empresas** de hostelería y **50 de alojamiento** y a **50 empresas de servicios náuticos**.

- Formación

Difusión de cursos y realización de un programa de atención a personas con discapacidad, con **15 empresas** participantes.

## Actividades de Información, Desarrollo y Promoción

### Gastronomía

- Elaboración de un plan de actuación enogastronómica con **32 establecimientos** (18 en Hondarribia y 14 en Irun).
- Dinamización de la oferta de Pintxos Medievales de Hondarribia en la Feria Medieval, con la participación de **7 establecimientos**, y organización del Certamen Internacional de Pintxos Medievales en Sigüenza.
- Promoción de la Ruta del Pintxo Romano durante el Festival Dies Oiassonis, con la participación de **16 establecimientos**.
- Experiencias enogastronómicas: Actualización y promoción en la web, con la producción de nuevos vídeos promocionales.

04 TURISMO

Experiencias y Turismo

- **9 experiencias** turísticas destacadas en torno al buceo, SUP, navegación, senderismo y visitas culturales.
- **11 establecimientos** certificados en Turismo Familiar.
- Plan de dinamización del sector náutico con **19 participantes** (18 de Hondarribia y 1 de Irun) y material promocional actualizado.



Comunicación

- Implementación de un plan de comunicación anual con énfasis en redes sociales, reportajes y campañas digitales.
- Promoción en medios de comunicación como Sud Ouest, Guide du Pays Basque e iniciativas conjuntas con Gipuzkoa Kosta.
- Campañas digitales dirigidas al público francés a través de Sud Ouest, TVPI Iparralde y Guide du Pays Basque.
- Realización de dos reportajes sobre la comarca en Tusdestinos.net.
- Campañas en redes sociales dirigidas a mercados clave (Pau, Tarbes, Toulouse, Zaragoza, Burgos y Valladolid).
- Colaboración en la promoción del sector náutico y la estrategia digital de la Red de Ciudades y Villas Medievales.

Soportes de información turística

A lo largo del año, hemos trabajado en la actualización y edición de la **Guía general de la comarca del Bidasoa**, disponible en euskera, castellano, francés e inglés.

Para impulsar el turismo en Irun, hemos diseñado y publicado dos folletos específicos: Folleto de la oferta turística estival en Irun, destinado a dinamizar las visitas guiadas y el folleto **“Irun de Puente a Puente”**, que destaca los principales atractivos de la ciudad.

En paralelo, hemos actualizado la **Guía de turismo de Gipuzkoa y la Guía Petit Futé**.

En la oficina de turismo de Irun, seguimos adelante con el **proyecto piloto de exposición** en colaboración con la asociación de artesanas Kolore Kolore y la Fundación Goyeneche, que presenta un expositor de abalorios.

Ferias y promociones

Participación en 5 ferias clave: Fitur, Bioterra, Expovacaciones, Intur y BeVeggie.

## www.bidasoaturismo.com

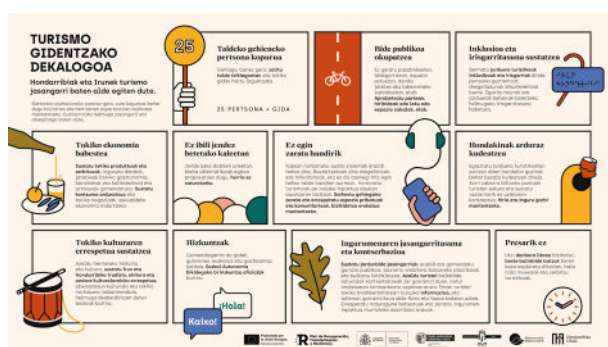
Seguimos mejorando la web para que sea un canal ágil y práctico de promoción del destino turístico.

Durante este año, hemos optimizado distintos apartados e información sobre los recursos turísticos. Gracias a estas mejoras, la web ha registrado **75.468 consultas** y hemos llegado a tener unos **14.419 seguidores** en Facebook, 257 publicaciones y 1.603 seguidores en Instagram con 184 publicaciones.

Dentro de las acciones del **Destino Turístico Inteligente (DTI)**, hemos trabajado en:

- Hacer la web accesible a nivel **AA**.
- Implementar estrategias de **SEO** para mejorar la visibilidad.
- Ampliar y mejorar los contenidos sobre **turismo accesible**.

Con todas estas acciones, seguimos apostando por una promoción turística moderna, accesible y eficiente para mejorar la experiencia de los visitantes.



## Atención al Visitante

- Consultas presenciales: **52.886**.
- Consultas no presenciales: **1.195**.
- Origen de visitantes: nacional (Euskadi, Madrid, Cataluña y Castilla y León) e internacional (Francia, Alemania y Reino Unido).

## Seguimiento y Análisis del Sector

La **ocupación** total este año ha sido de un **78,57 %**. La ocupación hotelera media ha ascendido al 79,15 %, en Irun al 80,83 % y en Hondarribia al 75,11 %.

## Colaboraciones y Participación en Redes Turísticas

- Marca Costa Gipuzkoa, Costa Vasca Euskadi y Destinos Euskadi.
- Renovación del convenio Itourbask, dentro de la red vasca de Oficinas de Turismo.
- Consorcio Transfronterizo: cooperación con Hendaya mediante newsletter y jornadas.
- Red de Ciudades y Villas Medievales: coordinación y promoción.
- Impulso de la asociación Destinos Euskadi, con la presidencia de Irun y Hondarribia.
- Impulso de la Ruta del Hierro de los Pirineos, con la difusión del concurso fotográfico y exposición itinerante.
- Red de Cruceros Costeros y Fluviales (RED CCF): colaboración con Getxo y Basquetour en la promoción del turismo fluvial y costero.

05

Observatorio,  
cooperación  
Europea /  
consorcio

## 05 OBSERVATORIO, COOPERACION EUROPEA CONSORCIO

En 2024 hemos ido avanzando con los nuevos proyectos europeos que han abierto las puertas a líneas innovadoras, por ejemplo, en la promoción turística con el plan de comunicación y plan director de Destino Turístico Inteligente del Bidasoa financiado por los fondos Next Generation o con el proyecto EDIT (Ecodigital Industrial Transformation), cofinanciado por el Programa Operativo de Cooperación Transfronteriza España Francia Andorra (POCTEFA) para la implantación del Pasaporte Digital de Producto en las empresas.

Estos proyectos permiten consolidar alianzas y la colaboración con otras entidades incidiendo en la creación de herramientas de apoyo para la innovación, la competitividad y el desarrollo sostenible de la comarca.

El Consorcio también ha abierto sus proyectos de cooperación transfronteriza a nuevos públicos con la oferta de actividades y programas dirigidos especialmente a jóvenes.

El Observatorio urbano del Bidasoa presenta una nueva imagen. Se ha trabajado en su renovación para mejorar su funcionamiento y ofrecer a las empresas, instituciones y ciudadanía en general una herramienta de información en relación a los principales datos socioeconómicos de nuestra comarca.

De cara a los próximos años, desde el departamento, continuamos investigando nuevas líneas de financiación europea para poder seguir impulsando y apoyando iniciativas que permitan situar la comarca con ventaja para su desarrollo.

## Observatorio Urbano del Bidasoa

### Renovación del Observatorio Urbano del Bidasoa

Este año, el **Observatorio Urbano del Bidasoa** ha llevado a cabo una renovación tanto en el diseño como en los contenidos. La nueva estructura ha sido optimizada para mejorar la navegación y facilitar el acceso a la información de manera más organizada y eficiente.

- **Visualización de datos**

El Observatorio proporciona información detallada sobre Irun, Hondarribia y la comarca del Bajo Bidasoa, presentando los datos de forma estructurada a través de indicadores clave y áreas temáticas. Como novedad, ahora es posible acceder directamente a cualquier área temática desde la página principal, mejorando la experiencia de consulta.

- **Nuevas funcionalidades**

Estamos preparando la incorporación de un módulo específico sobre los **Objetivos de Desarrollo Sostenible (ODS)**, que estará visible en la página principal. Además, ofreceremos la posibilidad de **suscripción a boletines**, permitiendo recibir información actualizada de manera periódica.

Con estas mejoras, el Observatorio Urbano del Bidasoa refuerza su compromiso con la transparencia y la accesibilidad de la información para la ciudadanía.

### Principales acciones realizadas en el año

Actualización y análisis de datos:

- Revisión mensual de **indicadores clave**.
- Publicación de **boletines** mensuales de elaboración propia en relación a la evolución del mercado de trabajo.

- Difusión de documentos de interés vinculados a las **8 áreas temáticas** del Observatorio.
- Publicación de **16 noticias** de actividades dirigidas a la dinamización y promoción del tejido empresarial.
- Difusión de **5 publicaciones** de interés para la comarca, elaboradas por otras entidades.
- Actualización de **“Bidasoa en cifras”**, un resumen cuantitativo de todas las actividades llevadas a cabo por los diferentes departamentos de Bidasoa activa.



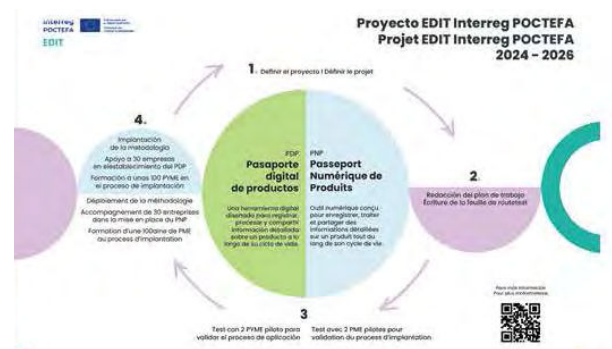
## Programas europeos

### POCTEFA 2021-2027

- **Proyecto EDIT (ECODIGITAL INDUSTRIAL TRANSFORMATION) cofinanciado por el Programa Operativo de Cooperación Transfronteriza España Francia Andorra (POCTEFA).**

Con el proyecto EDIT trabajamos en la implantación del Pasaporte Digital de Producto (PDP), una herramienta para fomentar la transparencia sobre la sostenibilidad medioambiental y circularidad de los productos de las empresas, de acuerdo con la nueva normativa europea.

Este primer año, hemos consolidado el partenariado, liderado por Bidasoa activa y con la participación de otras 7 entidades y empresas de Euskadi, Navarra y Pirineos Atlánticos. Hemos trabajado en la puesta en marcha del plan y de las herramientas de gestión y de comunicación, y desde el departamento de Competitividad e Innovación, en colaboración con las demás entidades asociadas y un equipo experto, se han desarrollado las primeras acciones para definir, a partir de las exigencias normativas y de la realidad de las empresas del territorio, itinerarios en base a diferentes criterios (sector, tamaño, posición en la cadena, edad, personal, capacidad financiera...) para que las diferentes empresas puedan abordar la implantación del PDP en una futura fase.



Presentación del proyecto EFA103/01 EDIT  
Fondos Next Generation de la Unión Europea

## 05 OBSERVATORIO, COOPERACION EUROPEA CONSORCIO

### Destino Turístico Inteligente (DTI)

#### IRUN —“OIASO CIUDAD ROMANA”

El proyecto DESTINO TURÍSTICO INTELIGENTE (DTI) IRUN — “OIASO CIUDAD ROMANA” entra en su recta final. Culmina en 2024 con la elaboración e implementación de un **plan de marketing digital** y de un **plan director de turismo inteligente del Bidasoa**, ambas herramientas para dinamizar una oferta turística de calidad, abordando un enfoque transversal en cuanto a valores como la gobernanza, la sostenibilidad urbana, la sostenibilidad turística, accesibilidad, conectividad y sensorización, sistemas de innovación, información turística y marketing on line.

### Consortio

#### Valorización del patrimonio histórico y natural

- **Camino de la bahía**

En 2024 hemos renovado la señalética del Camino de la Bahía de Bidasoa-Txingudi, un itinerario de **14 kilómetros** ilustrado con paneles informativos que recorre Hendaya, Irun y Hondarribia, poniendo en valor los recursos históricos, naturales, medioambientales y patrimoniales en cada municipio.

En total son **77 señales** renovadas, con especial énfasis en la actualización de contenido y la reubicación de señales faltantes, con el propósito de facilitar la comprensión y accesibilidad del recorrido.



*Señales del camino renovadas*

- **Creación artística**

Con los dos concursos que organizamos todos los años queremos poner en valor nuestro patrimonio histórico y natural y sensibilizar, principalmente al público juvenil, en la protección y la valorización del medio natural.

Con el concurso infantil **“Dibuja el Bidasoa”** dirigido a escolares de 7 a 12 años y organizado el 22 de mayo sobre el tema de las Marismas de Txingudi, recibimos 190 dibujos.

El concurso juvenil de arte digital **“Un país con nombre de río”** dirigido a menores de 30 años explora nuevas formas de creación para mostrar los paisajes singulares de Bidasoa-Txingudi.

Y en el marco de la semana de la movilidad, lanzamos este año el rally fotográfico **“Muévete por el Bidasoa”**.

Todas las obras se pueden consultar en el apartado de exposiciones temporales, en la página web del Consorcio:

<https://www.irunhondarribiahendaye.com/es/turismo-sin-fronteras/centro-de-interpretacion-del-bidasoa/exposiciones-temporales>

## Participación ciudadana y cooperación europea

### • Plazas de Europa

El Consorcio ha colaborado en el evento Plazas de Europa, el 14 de septiembre en Hondarribia, organizado por la Representación de la Comisión Europea en España y la Oficina Europe Direct, con asistencia de alrededor de **60 jóvenes** del programa europeo de intercambio y movilidad Erasmus+.

Este evento tiene como objetivo resaltar el papel fundamental de los pueblos y localidades pequeñas en la promoción de los valores europeos como la democracia, la solidaridad y la paz. Se celebra anualmente en diversas localidades de Europa, y en esta ocasión se destacó el Consorcio como modelo europeo de gobernanza transfronteriza y se dieron a conocer los principales proyectos de colaboración transfronteriza entre las ciudades de Irun, Hondarribia y Hendaya, a modo de ejemplo de la gestión y desarrollo sostenible de recursos naturales y humanos a través de proyectos europeos transfronterizos.



Mesa redonda en el Paseo Butrón de Hondarribia

### • La bicicleta en zona transfronteriza

Entre el 8 y el 15 de junio se organizaron, por parte de la asociación Recycl'Arte en colaboración con Balazta Elkartea y con el apoyo de las ayudas a proyectos transfronterizos "Hiruak bat" del Consorcio, una serie de actividades en torno a la promoción del uso de la bicicleta.

El programa incluía principalmente una fiesta de la bicicleta el 9 de junio con talleres propuestos a las personas que visitaron la feria BIOTERRA en FICOPA, y una campaña de sensibilización en las tres ciudades de Irun, Hondarribia y Hendaya del 8 al 15 de junio que consistió en un juego juvenil de tipo **"En busca del tesoro"** y **talleres de reparación.**

## Promoción del Turismo

### • Promoción del destino transfronterizo

La campaña promocional conjunta de este año entre las tres ciudades se ha dirigido por una parte al mercado francés con una publicación anual en el repertorio web de **"Guide du Pays Basque"** y una publicación mensual en Facebook a partir del mes de octubre.

Asimismo, a través de una campaña en Facebook/Instagram nos hemos querido dirigir a posibles visitantes de Zaragoza, Burgos y Valladolid.

### • Información profesional

Hemos seguido con la edición de documentos de información para profesionales del turismo con la finalidad de que se conozcan mejor los recursos existentes en nuestro territorio.

La newsletter trimestral de turismo transfronterizo describe aquellos lugares que puedan resultar de interés para visitantes y se complementa con el calendario semestral que recopila los eventos más destacables de la comarca.

## 05 OBSERVATORIO, COOPERACION EUROPEA CONSORCIO

En complemento a este trabajo, hemos realizado trabajos de reestructuración y actualización del portal web del Consorcio

**[www.irunhondarribiahendaye.com](http://www.irunhondarribiahendaye.com),**

incluyendo nuevos apartados que se irán enriqueciendo y haciendo más accesibles en los próximos años.

### Cultura y euskera

Entre el 16 y el 18 de agosto, hemos celebrado la **XXIIIª edición del Bidasoa Folk**, una cita fija en el calendario de actividades de agosto en los tres municipios de la comarca y una cita ineludible para amantes de músicas de origen y de calidad.

En total se han programado **6 actuaciones** de Galicia, Aragón, Euskal Herria y Guinea, todos en horario vespertino, para hacer accesible la oferta a todo el público. La respuesta ha sido gratamente favorable, superando los **2.000 asistentes** en el global programado.



Xabier Zeberio — Pause. Concierto en Irun.

En el área de euskara, se ha mimbrado un programa de trabajo para fomentar el uso del euskera de manera transversal a lo largo de todo el año.

Hemos organizado actividades diferentes y segmentadas por tipo de público. Así, hemos organizado un Mintzodromo transfronterizo para el público adulto y se ha programado una serie de 5 programas de radio en euskara para jóvenes, en torno a temas de interés como el euskera, tiempo de ocio, salud mental, voluntariado juvenil y educación.

En la misma línea, mantenemos nuestro apoyo al bertsolarismo, a través de la bertso-eskola de Bidasoa-Txingudi.

### Deporte

El 22 de mayo hemos celebrado la **XIXª edición de las Mini Olimpiadas escolares**, un evento para que escolares de Irun, Hondarribia y Hendaya, de entre 8 y 12 años conozcan parte de la oferta deportiva de nuestra comarca a través de juegos, talleres y actividades lúdicas varias.

Este año hemos querido incorporar la perspectiva inclusiva en el deporte. Por esta razón, ha participado en el evento la Federación Guipuzcoana de Deporte Adaptado, gestionando 2 estaciones deportivas de deporte adaptado y poniendo a disposición del resto de clubes participantes diverso material para que cupiera la posibilidad de ofrecer la actividad en forma dual (deporte adaptado y no adaptado). Esta edición ha contado también con un espacio de juego libre (o de no juego) para los niños y niñas que quisieran ausentarse del ocio grupal, más multitudinario y competitivo.

La oferta deportiva y la participación han sido variada y equitativa a nivel municipal, con asistencia de **600 escolares y 12 clubes**.



Y como todos los años, hemos seguido con el programa de apoyo a la organización de 4 grandes eventos de deporte transfronterizo, en colaboración con la Diputación Foral de Gipuzkoa:

- **Vuelta Ciclista al Bidasoa** con participación de una veintena de equipos de nivel neo-profesional internacional.
- **Descenso del Río Bidasoa** con Aletas con participación de clubes de buceo y natación de Pirineos y costa atlántica.
- **Txingudi Korrika**, carrera popular homologada de 10 km con participación de atletas de todo Euskal Herria.
- **Korkoiak Surf Jaia**, una jornada de actividades organizadas en la playa dirigido al público infantil y juvenil.



06

# Proyectos

## 06 PROYECTOS



# KREA BIDASOA 2024

# Donde conectamos con el emprendizaje, la innovacion y la creatividad

 21 de marzo

Esta ha sido la decimoquinta edición de Krea Bidasoa, evento de emprendizaje, innovación y creatividad que organizamos desde Bidasoa activa y que suele reunir a más de 400 personas con el objetivo de generar un espacio para la colaboración e intercambio de experiencias innovadoras entre personas emprendedoras, empresas, organismos públicos y privados, universidad y centros de formación de la comarca del Bidasoa para que puedan realizar contactos,

conocer otras experiencias, ampliar conocimientos e identificar nuevas tendencias y oportunidades de negocio.

En 2024 Krea Bidasoa, bajo el lema del evento ‘Donde conectamos’, haciendo referencia a las conexiones que en el conjunto del ecosistema de emprendizaje, creatividad e innovación se están llevando a cabo en la comarca, ha ofrecido un programa donde se incluía talleres, conferencias y espacios de conexión entre empresas. En este sentido destacamos los encuentros B2B de empresas industriales y servicios conexos de la comarca del Bidasoa. En colaboración con la Cámara de Comercio de Gipuzkoa organizamos este encuentro de alto rendimiento cuyo objetivo era propiciar contactos efectivos entre empresas industriales para generar proyectos de futuro. Para ellos preparamos anticipadamente agendas personales e individualizadas a cada una de las 32 empresas que participaron con un total de 112 entrevistas. Asimismo, destacamos el espacio de conexión con los procesos de digitalización, descarbonización, estrategia e innovación donde las empresas y personas emprendedoras de la Comarca han contado con asesoramientos individualizados por parte de entidades especialistas en cada una de estas materias.

En los talleres se trataron temas de actualidad como la aplicación del neuromarketing para aumentar las ventas y la aplicación de la Inteligencia Artificial en diferentes áreas de gestión de la empresa.

En esta edición no podía faltar el hackathon sobre creación de empresas que en los últimos años hemos trabajado con el alumnado de los Centros de Formación Profesional de la comarca: CIFP Bidasoa, CIFP Plaiaundi, Irungo La Salle y Centro de Formación Mendibil y como colofón del día tuvo lugar una nueva edición del FIRST PITCH donde en formato de 20 imágenes y 20 segundos por imagen se realizan presentaciones dinámicas de proyectos innovadores que están surgiendo en la Comarca del Bidasoa.

## BIDASOA ZIRKULARRA ETA JASANGARRIA

Con este programa se persigue trabajar en una iniciativa demostrativa donde la empresa, principalmente industrial de la comarca, se comprometa con la reducción de la huella de carbono y traccione en su compromiso a sus empresas proveedoras de la comarca para lo cual se ofrece un servicio de apoyo para el cálculo de emisiones y elaboración de planes de mejora con el objetivo de aumentar la competitividad de las empresas de la comarca.

Asimismo, además de trabajar individualmente con las empresas, este programa tiene un marcado carácter territorial donde se pretende que las empresas industriales avancen de manera similar en el tiempo y que compartan con las demás empresas participantes en el programa los retos de sostenibilidad que se vayan marcando y los avances realizados.

Objetivos del programa:

- Apoyar a las PYMES en la transición ecológica
- Fomentar la descarbonización y mitigación del cambio climático en la Comarca del Bidasoa

6 claves principales del programa:

- **Duración del programa** — el hecho de que el marco temporal de trabajo sea de 18 meses facilita afianzar el compromiso de las empresas en su descarbonización.
- **Acompañamiento** — el programa tiene una vocación marcada de acompañar a cada una de las empresas en su apuesta e interpretación de la descarbonización.
- **Particularización del servicio** — la huella de carbono y los planes de mejora son comunes para todas las empresas, pero se adaptan según las necesidades de cada una. Las empresas han

tenido diferentes espacios (sesiones, reuniones y formularios) para expresar sus necesidades en la temática.

- **Proceso compartido** — las sesiones conjuntas del programa ofrecen una oportunidad de punto de encuentro y puesta en común entre empresas que sin ser del mismo sector comparten el compromiso por la sostenibilidad. El hecho de ser un proceso compartido ofrecido por la agencia de desarrollo comarcal, garantiza además a las empresas un enfoque común y alienado con el contexto de la comarca y del territorio.
- **Flexibilidad del programa** — el planteamiento del programa con espacios para la particularización de cada empresa y puntos de encuentro para compartir el proceso con otras empresas en situación similar, se ha enfocado también desde la flexibilidad para que cada empresa ajuste la intensidad de los avances a realizar según su situación de partida y sus objetivos de descarbonización.
- **Impacto comarcal** — el programa tiene un impacto comarcal en tanto que consigue comprometer a un grupo de empresas en el cálculo y reducción de sus emisiones. En el informe del 2025 se incorporará un apartado de las TCO2 reducidas a través del programa.



GOBIERNO  
DE ESPAÑA

MINISTERIO  
PARA LA TRANSICIÓN ECOLÓGICA  
Y EL RETO DEMOGRÁFICO

06 PROYECTOS

Las empresas participantes son:

• CONATEC, S.A.L.	• MECANIZADOS JOSMIL S.L.
• DECO DIDHEYA S.L.	• AMUME S.L.
• RAILTEK INGENIEROA INDUSTRIAL SL	• NEUR TROQUELES Y MECANIZADOS S.L.
• SACYTRANS S.L.	• LIKALE CAUCHO INDUSTRIAL S.L.
• SELLEX SAU	• CAUCHOPREN S.L.
• ZUBELZU SL	• PLÁSTICOS LEZO S.L.
• MOLDES MOLBAT S.L.	• ALCAD ELECTRONICS S.L.

Reto comarcal:

El reto comarcal del programa se ha enfocado en conseguir la participación de empresas proveedoras de las empresas que ya tenían un plan de reducción de la Huella de carbono alcance 2. El objeto de este reto es aportar a la descarbonización de la comarca de forma integrada y a su vez facilitar el cálculo del alcance 3 de la huella de carbono, relativo al impacto de los proveedores, de las empresas avanzadas en la materia. De esta manera las empresas más avanzadas han trabajado en el cálculo del alcance 3 y sus empresas proveedoras en el cálculo del alcance 2.

Retos empresariales:

• **Huella de carbono**

Como definición y arranque del reto de la huella de carbono las empresas han tenido diferentes velocidades:

→ Empresas que optan por calcular y verificar su alcance 3 en 2025:

Se ha realizado una preidentificación de los principales proveedores de la empresa y los datos que se van a necesitar para realizar el cálculo completo de la huella de carbono del 2024. Además, también se han identificado las empresas verificadoras.

→ Empresas que optan por el sello completo del miteco:

Para la obtención del paso “REDUZCO” del sello, se requiere demostrar una bajada de emisiones durante tres años consecutivos. En este sentido, como las empresas ya contaban con el cálculo del 2022, se han recogido los datos para el cálculo de la huella de carbono del 2023.



→ Empresas que no contaban con un cálculo de la huella de carbono:

Se ha realizado el cálculo de la huella de carbono del 2023 y se ha definido el plan de mejora.

• Adaptación al cambio climático

Como definición y arranque del reto de adaptación al cambio climático de las empresas, se ha definido la metodología de trabajo y los hitos a cumplir por cada empresa. El resultado esperado de este reto va a ser obtener un análisis profundo de los riesgos climáticos en la cadena de suministro de las empresas y una batería de actuaciones para hacerle frente. En este reto las empresas trabajarán con Tecnalía.

Resumen de los resultados del 2024:

Indicador del impacto	Situación a 14 de noviembre 2024
Empresas participantes	14
Huellas de carbono calculadas	7
Registros miteco tramitados	7
N.º personas alcanzadas en los talleres de sensibilización	66 (15 % mujeres; 85 % hombres)
Acciones puestas en marcha	4 acciones comunes y 5 acciones individuales
Empresas trabajando en adaptación al cambio climático	4

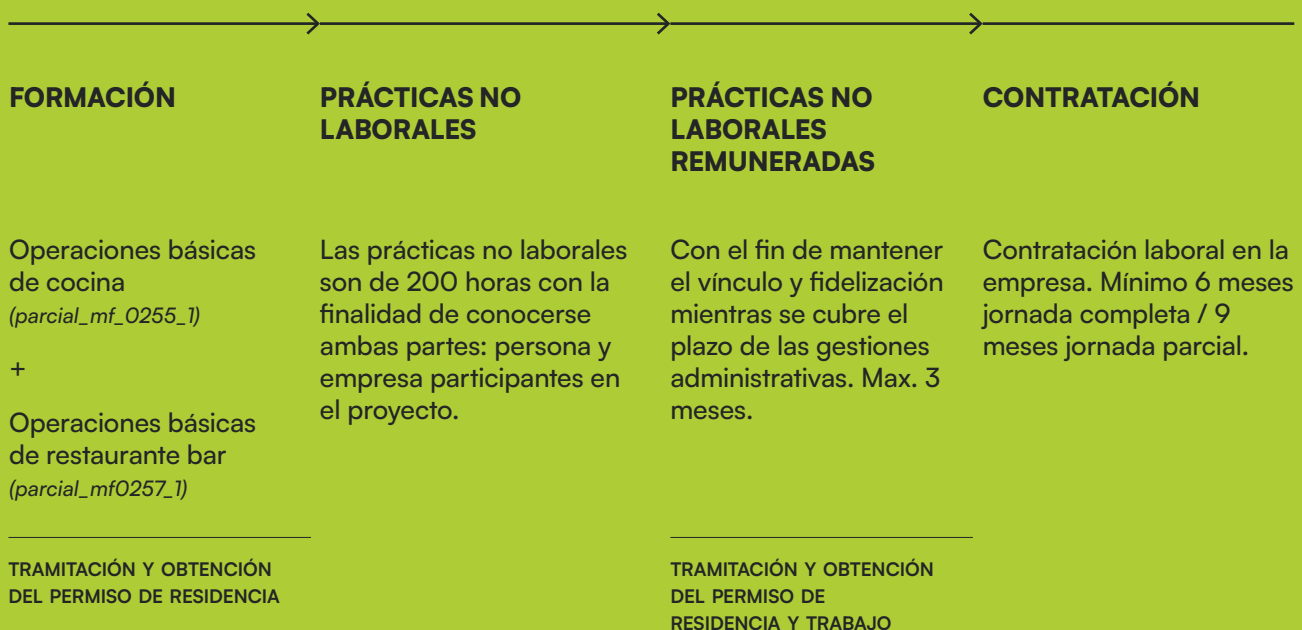
## 06 PROYECTOS

# ERROTU

Programa Errotu, aprobado dentro de la convocatoria Arraigo para la formación de Lanbide (Resolución de 24 de abril de 2024, del Director General de Lanbide-Servicio Vasco de Empleo, BOPV n.º 87 de 06 de mayo de 2024), tiene como objetivo facilitar las autorizaciones de residencia y trabajo por motivos de arraigo para la formación y la inclusión laboral de personas inmigrantes en el sector de la hostelería.

El programa cuenta con la participación de 10 personas.

El proyecto arrancó a finales de 2024 con la parte formativa, concretamente con el primer módulo de Operaciones básicas en cocina (MF\_0255\_1) para posteriormente continuar con el resto del itinerario:



## EGUERDI ON TOPAKETAK

### Consolidación de comunidades emprendedoras en Irun y Hondarribia

Eguerdi On Topaketak es un programa de acompañamiento anual impulsado por Bidasoa activa en el marco de los acuerdos por el desarrollo económico y el empleo, Irun Ekintzan y Hondarribia Abian. Desde su puesta en marcha hace más de cinco años, el programa se ha consolidado como un espacio de referencia para el desarrollo y la consolidación de nuevas microempresas en la comarca del Bidasoa.

Su objetivo principal es prestar un apoyo de asistencia técnica especializada en coaching y consultoría, dirigido a personas autónomas y microempresas en fase de afianzamiento y consolidación. Asimismo, busca facilitar la transformación hacia modelos de negocio sostenibles, aportando valor tanto a nivel individual como colectivo a través del fortalecimiento de una comunidad emprendedora de proximidad.

El programa se articula en torno a una doble vertiente que integra por un lado el coaching colectivo y por otro, el coaching individualizado:

- **Coaching colectivo**

Se organizan diez encuentros anuales en Irun y otros tantos en Hondarribia, en los que participa una veintena de personas emprendedoras. Estas sesiones tienen un carácter informal y se celebran en horario de mediodía (13:30-15:00), incluyendo un lunch que favorece la conexión entre participantes. Además de fomentar el intercambio de experiencias, estos encuentros permiten entrenar habilidades personales y competencias de negocio en un ambiente de confianza.

- **Coaching individualizado**

Complementariamente, las personas participantes tienen acceso a una bolsa de entre 4 y 6 horas anuales de coaching personalizado, lo que permite trabajar aspectos más específicos del proyecto empresarial o del desarrollo personal del o la promotora. Este acompañamiento contribuye directamente a mejorar la capacidad de respuesta ante los retos del emprendimiento y a consolidar los modelos de negocio.

A lo largo del año, 28 nuevas empresas de Irun y Hondarribia se han incorporado al programa, sumándose al centenar de personas emprendedoras que han participado desde su inicio. Las personas participantes destacan especialmente la cercanía del acompañamiento, la calidad técnica del servicio, y la oportunidad de establecer vínculos significativos con otras personas emprendedoras del entorno, generando así una red de apoyo mutuo y colaboración.

A lo largo de estos años, también se han promovido sesiones conjuntas entre ambas comunidades, dinamizadas por profesionales como Olaia Agirre, lo que ha favorecido el enriquecimiento mutuo y la cohesión comarcal.

Eguerdi On Topaketak no solo busca fortalecer las capacidades individuales, sino también generar un entorno de colaboración activa y sostenida en el tiempo. La implicación de empresas especializadas en coaching empresarial, así como el respaldo institucional de Bidasoa activa, garantizan un acompañamiento profesional y adaptado a las necesidades reales del tejido emprendedor local.

En definitiva, se trata de una de las iniciativas más destacadas dentro del ecosistema emprendedor de la comarca, reflejo del compromiso firme de Bidasoa activa y sus entidades colaboradoras con la promoción del emprendimiento sostenible y la dinamización económica de Irun y Hondarribia.

07

# Bidasoa activa en cifras /2024

## 07 BIDASOA ACTIVA EN CIFRAS / 2024

### Emprendimiento

625

Personas atendidas

71

Planes de viabilidad  
realizados

206

Personas formadas  
en procesos de  
emprendimiento

434

Personas de los centros  
de FP participantes  
en acciones de  
emprendimiento

65 %  
Mujeres

### Empresa

39

Empresas atendidas  
en el servicio de  
información y  
consulta

28

Empresas participantes  
en programas de  
innovación y planificación  
estratégicas competitiva

46

Empresas participantes  
en procesos de  
transición digital y  
ecológica

### Comercio minorista

36

Comercios atendidos  
en el servicio de  
información y  
consulta

210

Comercios participantes  
en sesiones de formación  
y/o dinámicas de  
colaboración

Capacitación profesional y empleo

3.123

Personas atendidas en El Espazio de profesiones con futuro

975

Personas en orientación, búsqueda de empleo y diseño profesional

54%  
Mujeres

126

Ofertas laborales (públicas y privadas)

226

Ofertas de empleo en la semana del empleo y en colaboración con la feria Merkalan de Lanbide

Formación

288

Personas en formación presencial

65%  
Mujeres

36

Acciones formativas



24  
Presenciales



12  
Online

Turismo

52.886

Visitantes en oficinas

14.419

Fans en Facebook

75.468

Consultas internet

08

# Anuario socio- económico /2024



## 08 ANUARIO SOCIOECONÓMICO / 2024

La comarca del Bajo Bidasoa cuenta en el año 2024 con una población total de 80.910 habitantes, alcanzando una densidad comarcal de 1.130 habitantes por km<sup>2</sup>.

Según los últimos datos disponibles provenientes de LANBIDE, la población activa de la comarca del Bajo Bidasoa, asciende a 38.776 personas. En cuanto a la población desempleada inscrita en LANBIDE a 31 de diciembre se han contabilizado un total de 3.702 personas desempleadas, lo que supone una tasa de paro estimada de 9,55% sobre la población activa. Asimismo, el número de contratos formalizados en el Bajo Bidasoa

asciende a 18.148. Indicar que la participación de los contratos comarcales sobre el total de los contratos celebrados en Gipuzkoa es del 7,8 %, porcentaje superior al del año anterior.

El número total de personas afiliadas a la Seguridad Social a finales de 2024 es de 26.191, 20.812 en Irun y 5.379 en el municipio de Hondarribia.

El alumnado en los centros educativos de la comarca asciende a 11.826 estudiantes. El 65 % de las matriculaciones se registran en centros públicos y el 35 % restante en centros privados. En el campus del Bidasoa Mondragon Unibertsitatea se están formando un total de 263 personas, provenientes tanto de la comarca como de otros municipios.

Al finalizar el 2024, el tejido empresarial comarcal está compuesto por 6.112 establecimientos que ocupan a 26.458 trabajadores, de los cuales el 77,7 % trabaja en el sector terciario.

El sector primario destaca por la notable actividad pesquera desarrollada por la flota de Hondarribia, con 25 embarcaciones y 276 tripulantes, la cual se dedica exclusivamente al subsector de bajura. La campaña de capturas ascendió a 4.410 toneladas.

El sector industrial de la comarca se compone de 354 establecimientos dando empleo a 3.890 personas, 3.750 en el municipio de Irun y 140 en Hondarribia.

En cuanto a la construcción, la comarca cuenta con 877 establecimientos que ocupan a 1.667 trabajadores.

El sector terciario (servicios) de la comarca lo componen un total de 4.798 establecimientos, dando empleo a 20.549 personas.

Dentro del mismo destaca:

## Comercio

El número de establecimientos comerciales minoristas es de 835, de los cuales el 83 % se encuentran en el municipio de Irun. La densidad comercial en la Comarca es de 10,32 establecimientos por cada 1.000 habitantes.

## Transporte y logística

El número de empresas de transporte de mercancías por carretera ubicadas en la comarca es de 280, de las cuales el 71 % opera con vehículos pesados y el 29 % restante lo hace con vehículos ligeros.

## Turismo

En el año 2024 la comarca dispone de 43 establecimientos de alojamiento. La capacidad de estos establecimientos alcanza la cifra de

2.372 plazas. A lo largo del mismo año, la media de pernoctación de los visitantes ha sido de 1,69 días.

La ocupación hotelera en la comarca registró una media anual de ocupación del 77,94 %.

Demografía y sociedad

Demografía



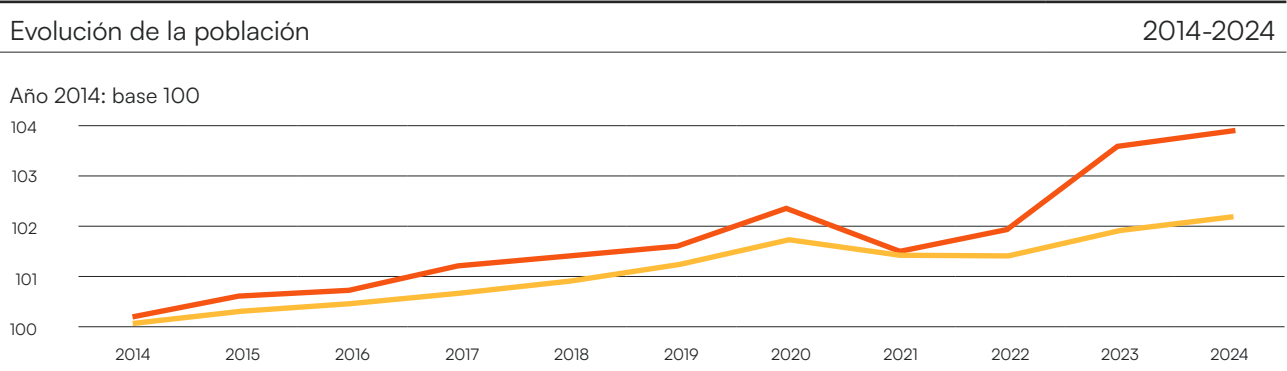
Población en Bajo Bidasoa, % población 2024



Irun Hondarribia

Fuente: Ayuntamiento de Irun, Ayuntamiento de Hondarribia

	Irun		Hondarribia		Bajo Bidasoa	
	N.º hab.	%	N.º hab.	%	N.º hab.	%
Sexo						
Hombres	31.323	49	8.359	49	39.682	49
Mujeres	32.685	51	8.543	51	41.228	51
Total	64.008	100	16.902	100	80.910	100
Edad						
0-14	7.696	12,0	1.904	11,3	9.600	11,9
15-29	10.078	15,7	2.773	16,1	12.851	15,9
30-44	11.130	17,4	2.515	14,9	13.645	16,9
45-59	15.636	24,4	4.167	24,7	19.803	24,5
60-74	11.695	18,3	3.291	19,5	14.986	18,5
75-89	6.714	10,5	2.014	11,9	8.728	10,8
+ 90	1.059	1,7	238	1,4	1.297	1,6
Total	64.008	100	16.902	100	80.910	100



Bajo Bidasoa Gipuzkoa

Fuente: Ayuntamiento de Irun, Ayuntamiento de Hondarribia, INE y Eustat

Superficie y densidad poblacional en Bajo Bidasoa

2024

	Superficie (km²)	Población	Densidad (hab./km²)
Bajo Bidasoa	71,6	80.910	1.130
Irun	42,8	64.008	1.495,5
Hondarribia	28,8	16.902	586,9
Gipuzkoa	1.980,3	732.196	369,6

Fuente: Ayuntamiento de Irun, Ayuntamiento de Hondarribia y Eustat

08 ANUARIO SOCIOECONÓMICO / 2024

Demografía y sociedad

Formación



Matriculaciones en centros de formación reglada no universitaria									2024
	Irun			Hondarribia			Bajo Bidasoa		
	Publ.	Priv.	Total	Publ.	Priv.	Total	Publ.	Priv.	Total
Educ.infantil/ primaria/secundaria (1)	4.481	2.484	6.965	1.127	822	1.949	5.608	3.306	8.914
Bachiller	664	326	990	132	124	256	796	450	1.246
C.F.G.M. (2)	541	115	656	-	-	-	541	115	656
C.F.G.S. (3)	702	144	846	-	-	-	702	144	846
Otros	-	164	164	-	-	-	-	164	164
Total	6.388	3.233	9.621	1.259	946	2.205	7.647	4.179	11.826

(1) Incluye guarderías y aula de 2 años; (2) Ciclos Formativos de Grado Medio; (3) Ciclos Formativos de Grado superior  
Fuente: Ayuntamiento de Irun y Ayuntamiento de Hondarribia

Matriculaciones del alumnado del Bajo Bidasoa en centros universitarios		2024/2025
		Alumnado matriculado
Universidad del País Vasco (UPV/EHU)		1.044
• Campus Gipuzkoa		710
• Campus Bizkaia		195
• Campus Araba		139
Universidad de Deusto (Campus de Donostia)		188
Universidad de Navarra (TECNUM, Campus de Donostia)		53
Mondragon Unibertsitatea		113

Fuente: UPV/EHU, Universidad de Navarra, Universidad de Deusto, Mondragon Unibertsitatea

Campus del Bidasoa de Mondragon Unibertsitatea	2024/2025
Alumnado matriculado	
Grado en Administración y Dirección de Empresas	181
Grado de liderazgo Emprendedor e Innovador	82
Total	263

Fuente: Mondragon Unibertsitatea

## Mercado de trabajo

### Empleo



Población activa en Bajo Bidasoa	2024		
	Hombres	Mujeres	Pobl.
Irun	15.456	14.898	30.354
Hondarribia	4.279	4.143	8.422
Bajo Bidasoa	19.735	19.041	38.776
Gipuzkoa	185.225	180.306	365.531
CAE	562.565	556.501	1.119.066

Fuente: Lanbide

08 ANUARIO SOCIOECONÓMICO / 2024

Mercado de trabajo

Contratación



Contratos formalizados en el Bajo Bidasoa y Gipuzkoa					
	2020	2021	2022	2023	2024
Bajo Bidasoa	19.167	21.424	19.463	17.293	18.148
Gipuzkoa	207.769	258.260	250.463	227.878	233.270
% Comarca / Gipuzkoa	9,2	8,3	7,8	7,6	7,8

Fuente: Lanbide

Perfil de la persona contratada en Bajo Bidasoa	2024
Sexo	Mujer (55 %)
Edad	De 25 a 44 (42 %)
Duración contrato	Duración determinada (65 %)
Clasificación legal del contrato	Eventual Circunstancial (70 %)
Sector económico	Servicios (91 %)

Fuente: Lanbide

Afiliaciones a la seguridad social



Afiliaciones según tipo en Bajo Bidasoa					
	2020	2021	2022	2023	2024
Régimen general	16.863	17.608	18.023	19.087	19.308
Autónomos	6.021	5.985	5.873	5.870	5.932
Régimen (Agrario, Mar y Emp. Hogar)	1.020	1.023	1.010	1.015	951
Total	23.904	24.616	24.906	25.972	26.191

Fuente: Lanbide

Desempleo

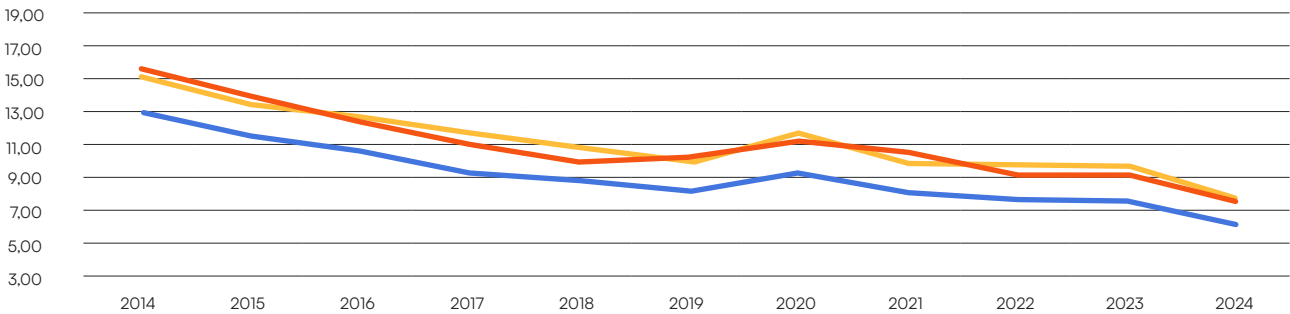


Personas desempleadas registradas en Lanbide

	2020	2021	2022	2023	2024
Bajo Bidasoa	4.374	4.027	3.744	3.746	3.702
Irun	3.744	3.433	3.205	3.217	3.157
Hondarribia	630	594	539	529	545
Gipuzkoa	34.433	30.553	29.437	28.419	28.418

Fuente: Lanbide

Evolución de la tasa de desempleo en Bajo Bidasoa, Gipuzkoa y CAE 2014-2024



Bajo Bidasoa Gipuzkoa CAE

Tasa de desempleo	2024
CAE	9,60 %
Gipuzkoa	7,77 %
Bajo Bidasoa	9,55 %
Irun	10,40 %
Hondarribia	6,47 %

Fuente: Lanbide, en base a la última adecuación de metodología de cálculo de la población activa a 2021

Perfil de la persona desempleada en Bajo Bidasoa	2024
Sexo	Mujer (58 %)
Edad	Más de 44 (57 %)
Nivel académico	Educación secundaria (54 %)
Sector de actividad	Servicios (76 %)

Fuente: Lanbide

Tejido empresarial

Establecimientos y empleo 2024



Establecimientos por rama de actividad:	6.112
---	-------

1,4 %	5,8 %	14,3 %	78,5 %
Agricultura, ganadería y pesca	Industria	Construcción	Servicios

Empleo por rama de actividad:	26.458
-------------------------------	--------

1,3 %	14,7 %	6,3 %	77,7 %
Agricultura, ganadería y pesca	Industria	Construcción	Servicios

Fuente: Eustat

P.I.B.



Producto Interior Bruto PIB per cápita, (precios corrientes €)	2021*
--	-------

	PIB per cápita (€)	Índice (CAE=100)
Irun	31.690	89
Hondarribia	23.884	67
Bajo Bidasoa	29.969	84
Gipuzkoa	36.276	102
CAE	35.636	100

Fuente: Eustat \*último dato disponible

## Agricultura, ganadería y pesca

### Agricultura



Explotaciones en Bajo Bidasoa: número y tamaño	2024
Número de explotaciones	604
Tamaño medio (Has.)	1,9

Fuente: Diputación Foral de Gipuzkoa

Superficie total declarada en Bajo Bidasoa, según tipo	2024
--	------



Superficie agraria Superficie forestal

Fuente: Diputación Foral de Gipuzkoa

### Ganadería



Cabezas de ganado en Bajo Bidasoa: número y tipo	2024
Cabezas de ganado, N.º	4.703
Cabezas de ganado, según tipo	Ovino (58 %), bovino (28 %)

Fuente: Diputación Foral de Gipuzkoa

08 ANUARIO SOCIOECONÓMICO / 2024

Agricultura, ganadería y pesca

Pesca



Actividad pesquera	2024
Embarcaciones	
Artesanal	10
Superficie	15
Total	25
Tripulantes	
Artesanal	45
Superficie	231
Total	276
Capturas	
Volumen (kilos)	4.410.599,70
Especies (%)	Verdel (37%), antxoa (31%), bonito (22%)

Fuente: Cofradía de Mareantes de San Pedro de Hondarribia

## Industria

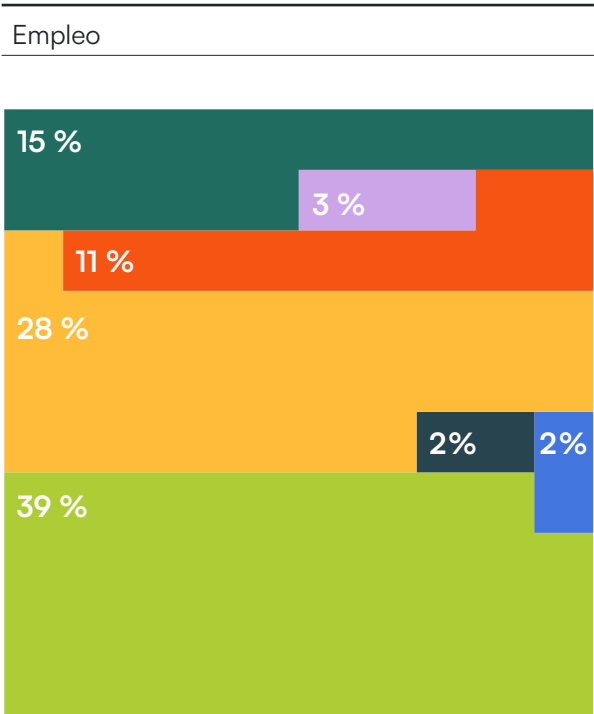
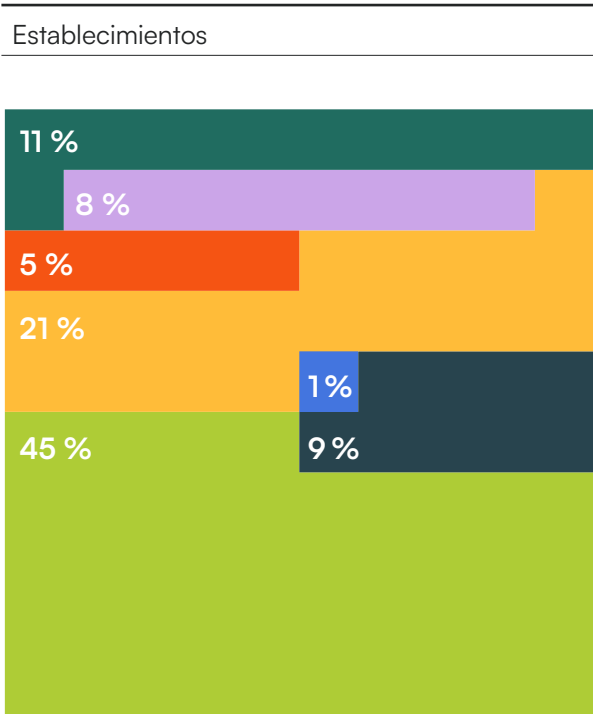


Establecimientos y empleo industriales, por rama de actividad						2024
	Irun		Hondarribia		Bajo Bidasoa	
	Establ.	Empleo	Establ.	Empleo	Establ.	Empleo
Alimentación, bebidas y tabaco	31	531	7	46	38	577
Textil, confección, cuero y calzado	24	95	3	3	27	98
Madera y corcho	12	45	1	1	13	46
Papel	3	24	-	-	3	24
Artes gráficas y reproducción de soportes grabados	23	50	5	7	28	57
Industria química	5	36	-	-	5	36
Caucho y plásticos	18	422	1	1	19	423
Otros productos minerales no metálicos	5	43	1	1	6	44
Productos de hierro, acero y ferroaleaciones	1	2	-	-	1	2
Productos metálicos excepto maquinaria y equipo	74	1.101	1	1	75	1.102
Productos informáticos, electrónicos y ópticos	11	248	-	-	11	248
Material y equipo eléctrico	5	64	-	-	5	64
Maquinaria y equipo n.c.o.p.	19	272	2	5	21	277
Vehículos de motor, remolques y semirremolques	2	215	-	-	2	215
Material de transporte	2	316	1	1	3	317
Muebles y otras industrias manufactureras	26	91	4	4	30	95
Reparación e instalación de maquinaria y equipo	22	76	26	43	48	119
Suministro de energía eléctrica, gas, vapor...	3	7	2	3	5	10
Captación, depuración y distribución de agua	4	63	1	20	5	83
Recogida y tratamiento de aguas residuales	7	49	2	4	9	53
<b>Total Industria</b>	<b>297</b>	<b>3.750</b>	<b>57</b>	<b>140</b>	<b>354</b>	<b>3.890</b>

Fuente: Eustat

08 ANUARIO SOCIOECONÓMICO / 2024

Industria



Alimentación, bebidas y tabaco   Papel, edición y artes gráficas   Caucho y materias plásticas   Metalurgia y productos metálicos   Material y equipo eléctrico   Manufactureras diversas   Resto

Construcción



Establecimientos y Empleo en el sector de la construcción						2024
	Irun		Hondarribia		Bajo Bidasoa	
	Establ.	Empleo	Establ.	Empleo	Establ.	Empleo
Total Construcción	740	1.416	137	251	877	1.667



Establecimientos Bajo Bidasoa Empleo Bajo Bidasoa

Comercio

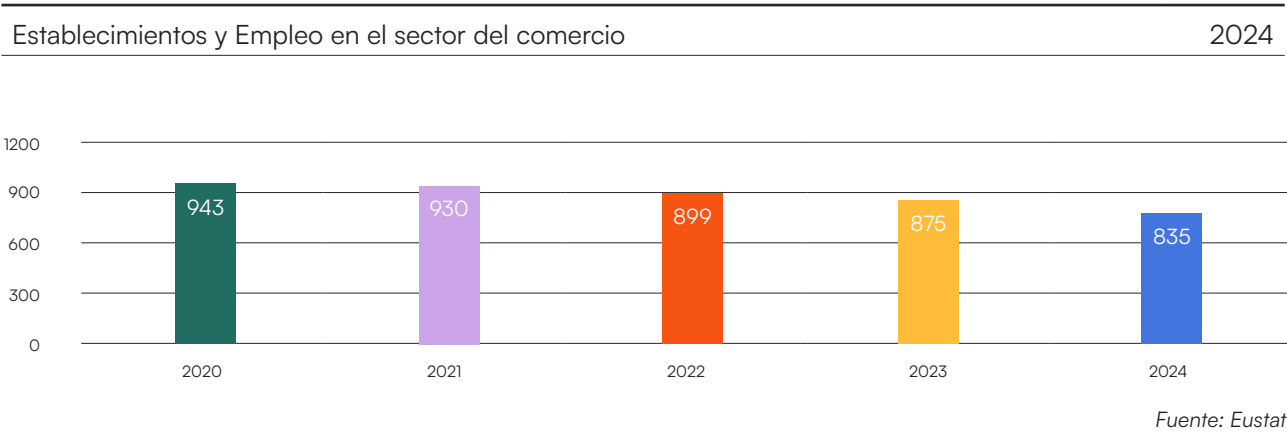


Establecimientos comerciales minoristas en Bajo Bidasoa, por rama de actividad				2024
	Irun	Hondarribia	Bajo Bidasoa	
Alimentación, bebidas y tabaco	263	54	317	
Textil, confección, calzado y cuero	136	31	167	
Farmacia, droguería, perfumería	38	6	44	
Equipamiento del hogar	52	10	62	
Libros, periódicos, papelería	24	4	28	
Otro comercio al por menor	140	30	170	
Actividad minorista fuera del establecimiento*	40	7	47	
Total Comercio Minorista	693	142	835	

Fuente: Eustat | \* vending, venta en mercadillos ambulantes, venta online y por catálogo...

08 ANUARIO SOCIOECONÓMICO / 2024

Comercio



Densidad comercial, por grandes ramas de actividad, (establ. por cada 1.000 hab.)2024

	Irun	Hondarribia	Bajo Bidasoa
Alimentación	4,11	3,21	3,92
Textil, confección, calzado y cuero	2,12	1,85	2,06
Farmacia, droguería, perfumería	0,59	0,36	0,54
Equipamiento del hogar	0,81	0,60	0,77
Libros, periódicos, papelería	0,37	0,24	0,35
Otro comercio al por menor	2,19	1,79	2,10
Actividad minorista fuera del establecimiento*	0,62	0,42	0,58
Total	10,83	8,45	10,32

Fuente: Eustat, Ayuntamiento de Irun, Ayuntamiento de Hondarribia /  
\*vending, venta en mercadillos ambulantes, venta online y por catálogo...

Turismo



Establecimientos y plazas de alojamiento ofertadas en Bajo Bidasoa 2024

	Irun		Hondarribia		Bajo Bidasoa	
	Establ.	Plazas	Establ.	Plazas	Establ.	Plazas
Hoteles 1, 2 estrellas y pensiones	6	330	7	118	13	448
Hoteles 3 y 4 estrellas	4	438	6	323	10	761
Agroturismos, casas y apto. rurales	4	40	12	137	16	177
Campings, albergues y áreas caravana	1	44	3	942	4	986
Total Alojamiento	15	852	28	1.520	43	2.372

Fuente: Bidasoa Turismo

Plazas de alojamiento ofertadas en Bajo Bidasoa 2024



Hoteles 1, 2 estrellas y pensiones Hoteles 3 y 4 estrellas Agroturismos, casas y apto. rurales Campings, albergues y áreas caravana

Fuente: Bidasoa Turismo

08 ANUARIO SOCIOECONÓMICO / 2024

Turismo

Ocupación y pernoctación media en los establecimientos hoteleros del Bajo Bidasoa	2024
media / máximo	
Grado de ocupación hotelera en Bajo Bidasoa %	77,94 % / 95,14 % (agosto)
Pernoctaciones en Bajo Bidasoa (N.º de días)	1,69 días

Fuente: Bidasoa Turismo



Media de ocupación hotelera en Bajo Bidasoa Máximo de ocupación hotelera en Bajo Bidasoa

Establecimientos de hostelería en Bajo Bidasoa	2024					
	Irun		Hondarribia		Bajo Bidasoa	
	N.º	%	N.º	%	N.º	%
Bares	120	40,8	27	27,3	147	37,4
Restaurantes	166	56,5	70	70,7	236	60,1
Otros	8	2,7	2	2,0	10	2,5
Total Hostelería	294	100,0	102	100,0	393	100,0

Fuente: Eustat

# Transportes e infraestructuras

## Transportes



Transporte en Bajo Bidasoa	2024
<b>Autobuses urbanos e interurbanos</b>	<b>Personas usuarias</b>
Irun — Irun	2.067.164
Hondarribia — Donostia (N1)	1.171.513
Hondarribia — Donostia (AP8)	354.611
Hondarribia — Donostia (UPV)	137.725
Hondarribia — hospital — CCTxingudi	106.324
Irun — Donostia (N1)	481.833
Irun — Donostia (UPV)	25.922
Hondarribia — Irun	1.217.374
Hondarribia — Anoeta	3.015
Hondarribia — Donostia (nocturno)	58.079
Hondarribia — Irun (nocturno)	23.041
Aeropuerto — Donostia (Estación de autobuses)	7.776
<b>Euskotren</b>	
Irun	3.381.076
Donostia-Hendaia	10.446.035
<b>Autobuses urbanos e interurbanos</b>	
Regionales	23.239
Grandes líneas	21.193
Cercanías	438.017
<b>Línea marítima</b>	
Hondarribia-Hendaia*	204.000
<b>Aeropuerto de San Sebastián-Hondarribia</b>	
Pasajeros	6.015
Operaciones	486.494

Fuente: AUIF, Ekialdebus, EuskoTren, Renfe, Jolaski\* (último dato disponible), Aena

08 ANUARIO SOCIOECONÓMICO / 2024

Transportes e infraestructuras

Empresas de transporte de mercancías por carretera						2024
	Irun		Hondarribia		Bajo Bidasoa	
	Empresas	Camiones	Empresas	Camiones	Empresas	Camiones
Vehículos ligeros	75	101	7	10	82	111
Vehículos pesados	172	1.586	26	61	198	1.647
Total	247	1.687	33	71	280	1.758

Fuente: Diputación Foral de Gipuzkoa

Tráfico en carreteras



Circulación media diaria de vehículos en las carreteras de Bajo Bidasoa		2024
Peaje de Irun (A8)		N.º de vehículos
Dirección Donostia		23.014
Dirección Francia		22.234
Total ambas direcciones		45.248
Otras carreteras*		2023*
N-1		40.442
N-638 (Irun-Hondarribia)		26.635
N-121-A		16.522

Fuente: Bidelan, Diputación Foral de Gipuzkoa  
\* Último dato disponible

Servicios



Establecimientos de servicios, por rama de actividad				2024
	Irun	Hondarribia	Bajo Bidasoa	
Comercio, Transporte y Hostelería	1.872	411	2.283	
Información y Comunicaciones	89	26	115	
Actividades financieras y seguros	103	29	132	
Actividades Inmobiliarias	108	35	143	
Actividades Profesionales y Auxiliares	671	195	866	
Administración Pública, Educación y Sanidad	503	163	666	
Actividades artísticas y Otros servicios	494	99	593	
Total servicios	3.840	958	4.798	

Fuente: Eustat

## 08 ANUARIO SOCIOECONÓMICO / 2024

## Equipamientos



Equipamientos	2024
<b>Equipamientos deportivos</b>	
Polideportivo Artaleku y Azken Portu, n.º de personas abonadas	10.987
Polideportivo Hondartza, n.º de personas abonadas	5.827
Puerto deportivo de Hondarribia, n.º de escalas	611
Puerto deportivo de Hendaia, n.º de escalas	1.025
<b>Equipamientos culturales y de ocio</b>	
Museo Romano OIASSO, n.º de visitantes	38.634
Parque Ecológico de Plaiaundi, n.º de visitantes	12.306
<b>Bibliotecas</b>	
Centro Cultural Carlos Blanco Aguinaga CBA	
• N.º de visitantes	158.360
• N.º de personas socias	34.659
Zuloaga Etxea	
• N.º de visitantes	34.502
• N.º de personas socias	6.861
<b>Centro Cultural Amaia</b>	
Afluencia	43.185
Actividades	266
<b>Conservatorio y Escuela de Música Municipal de Irun</b>	
Conservatorio, (alumnado)	90
Escuela de música, (alumnado)	585
<b>Ficoba, Recinto Ferial</b>	
Ferias/exposiciones	15
Reuniones/eventos culturales	270
Visitantes	144.964

# Agradeci- mientos

---

Aena — Donostia-Hondarribiko Aireportua

---

---

Auif

---

---

Deusto Unibertsitatea

---

---

Egailan

---

---

Ekialdebus

---

---

Euskotren

---

---

Eustat — Euskal Estatistika Erakundea

---

---

Ficoba, Gipuzkoako Erakustazoka

---

---

Gipuzkoako Foru Aldundia

---

---

Gizarte Segurantzako Diruzaintza Orokorra

---

---

Hondarribiko San Pedroko Marinelen Kofradia

---

---

Hondarribiko Udala

---

---

INE

---

---

Irungo Udala

---

---

Jolaski

---

---

Lanbide

---

---

Mondragon Unibertsitatea

---

---

Nafarroako Unibertsitatea

---

---

Renfe

---

---

UPV / EHU

---



Bidasoa activa  
Bidasoa bizirik

