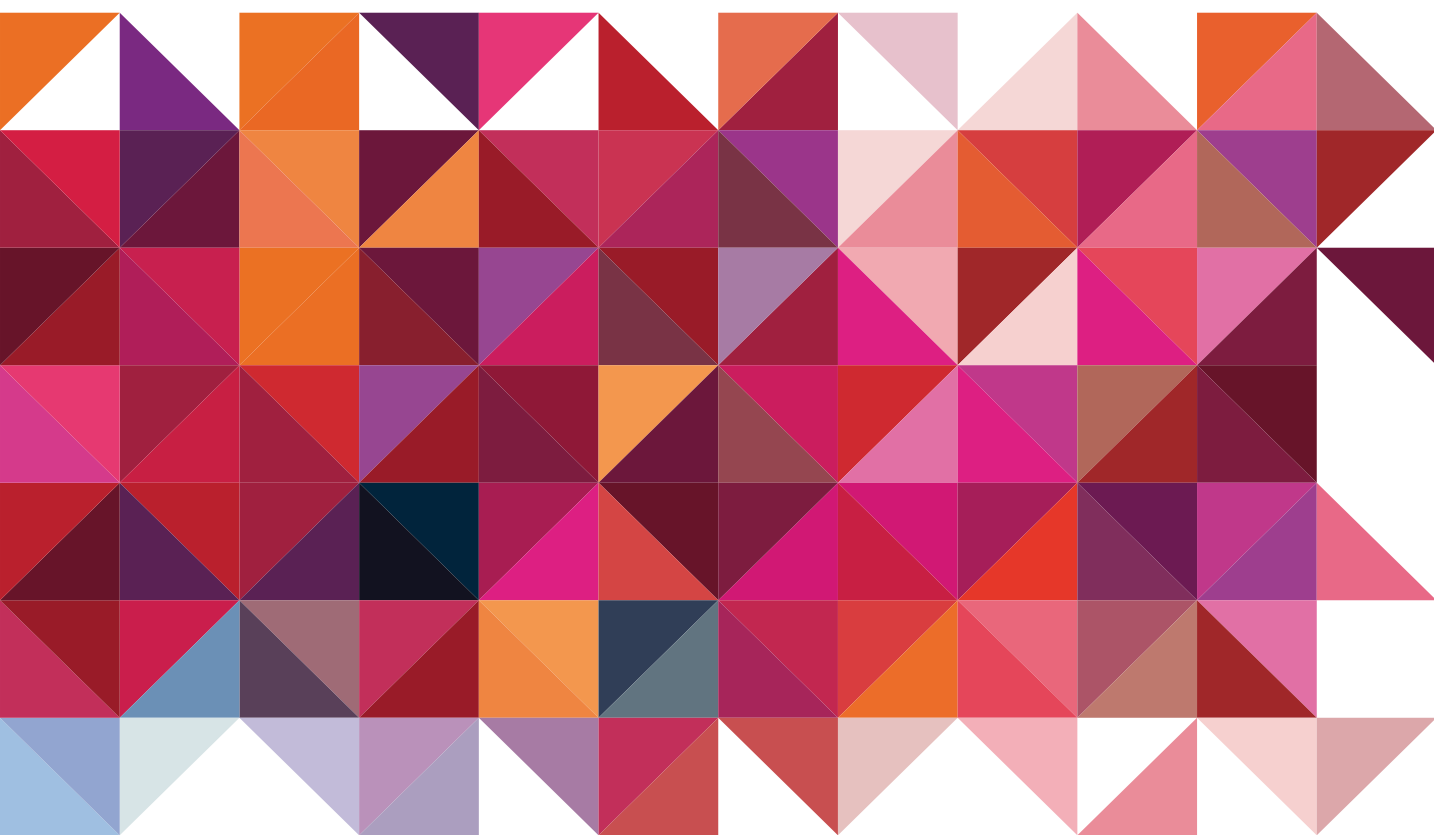


2011

INFORME ANUAL



Bidasoa activa
Bidasoa bizirik

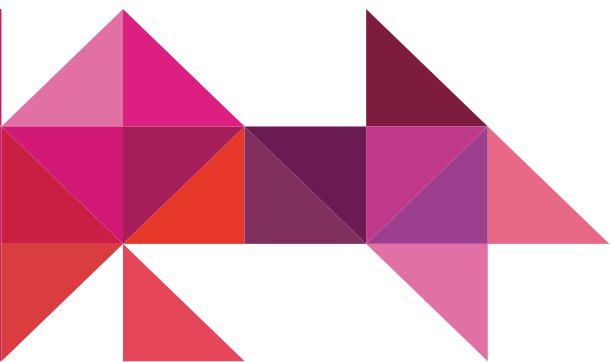
Memoria de Actividades
Datos Socioeconómicos



Bidasoa activa
Bidasoa bizirik

www.bidasoa-activa.com

Avenida Iparralde s/n · Edificio Kostorbe · 20302 Irun · Gipuzkoa



Índice

05 **INTRODUCCIÓN**

DEPARTAMENTOS

- 06 **01.** Departamento de Empleo, Orientación y Formación
Prospección
- 08 **02.** Departamento de Economía, Estudios e Innovación
- 10 **03.** Departamento de Autoempleo y Centro de Empresas
- 12 **04.** Departamento de Turismo
- 14 **05.** Departamento de Consorcio Transfronterizo Bidasoa-Txingudi

PROYECTOS

- 15 **01.** Acuerdo general por el desarrollo económico y el empleo de Irun
- 16 **02.** Innov·mugabe
- 17 **03.** Proyecto UNE

18 **BIDASOA ACTIVA EN CIFRAS**

ANUARIO SOCIOECONÓMICO TRANSFRONTERIZO 2011

- 20 **01.** Demografía y sociedad
- 22 **02.** Mercado de trabajo
- 24 **03.** Agricultura, pesca y ganadería
- 25 **04.** Industria
- 25 **05.** Construcción
- 26 **06.** Comercio
- 27 **07.** Turismo
- 28 **08.** Transporte e infraestructuras
- 29 **09.** Otros servicios
- 30 Agradecimientos



Junta General

- José Antonio Santano Clavero. **Alcalde de Irun.**
- Aitor Kerejeta Cid. **Alcalde de Hondarribia.**

Consejo de Administración

- Migel Angel Páez Escamendi. **Presidente.**
- Juan Mari Altuna Muñoa. **Vicepresidente.**
- Goizane Alvarez Irijoa. **Vocal.**
- Juana De Bengoechea Estrade. **Vocal.**
- José Enrique Corchón Alvarez. **Vocal.**
- Manuel Millán Jiménez. **Vocal.**
- Oinatz Mitxelena Munduate. **Vocal.**
- Mikel Garmendia Múgica. **Vocal.**
- Jesús Alvarez Yeregui. **Vocal.**
- Maribel Lorenzo Barahona. **Secretaria.**

Equipo directivo

- Maribel Lorenzo Barahona. **Directora General.**
- Silvia Istillarte Pardo. **Dpto. de Economía, Estudios e Innovación.**
- Isabel Otxandorena Juanena. **Dpto. de Empleo, Orientación y Formación.**
- Javier Gómez Benito. **Dpto. de Autoempleo y Centro de Empresas.**
- Cristina Gutiérrez Alonso. **Dpto. de Turismo.**
- Fernando Paricio Carrión. **Dpto. de Prospección y Formación Continua.**
- Miren Aranburu Garmendia. **Dpto. de Servicios Generales.**



Introducción

Desde Bidasoa activa, a lo largo del 2011, hemos intensificado nuestra labor de apoyo a las empresas, a los emprendedores y las personas que quieren incorporarse al mercado laboral.

Recogemos en esta memoria los proyectos y actividades que hemos desarrollado a lo largo del año así como los datos estadísticos más significativos de nuestra comarca que nos permiten conocer el estado socioeconómico de la comarca del Bidasoa.

Si resumimos el trabajo de nuestra entidad en datos, son más de 23.500 personas a las que hemos acompañado en su orientación laboral y búsqueda de empleo, 149 empresas creadas que han contado con nuestro asesoramiento y que han generado 174 nuevos empleos y 900 empresas participantes en diferentes proyectos de dinamización y promoción de nuestro tejido empresarial.

Desde El Espacio de profesiones con futuro se han desarrollado diferentes actuaciones impulsoras de empleo para ayudar a las personas que se encuentran en desempleo a insertarse en el mercado laboral.

Se ha coordinado y dinamizado el plan de contratación de personas desempleadas y/o perceptoras de la renta de garantía de ingresos de los municipios de Irun y Hondarribia promovido por Lanbide-Servicio Vasco de Empleo que ha posibilitado el acceso al mercado laboral de 147 personas desempleadas, jóvenes o preceptoras de la prestación de renta de garantía. Además, se ha celebrado las ediciones VII y VIII de la Semana del empleo en las que se ha ofertado 331 puestos de 119 empresas.

Se han organizado 263 cursos de formación en los que han participado más de 2000 personas que han desarrollado competencias para el empleo, de mejora para trabajadores, tecnológicas o prácticas para la vida diaria.

Es importante destacar la promoción de nuevas infraestructuras dedicadas a la instalación de nuevas empresas tanto en Irun como en Hondarribia durante este año 2011. Se han puesto en marcha un centro de empresas en Hondarribia que puede acoger a 5 nuevas empresas, y un centro de empresas en el edificio de Arretxe-Ugalde en Irun con 9 espacios para acoger a empresas que pretendan desarrollar Iniciativas Empresariales calificadas como Innovadoras.

La labor de asesoramiento a emprendedores ha supuesto de nuevo un incremento en el número de proyectos empresariales apoyados, incremento que viene produciéndose desde el 2008, este año han sido 427 proyectos empresariales apoyados que han dado como resultado la creación de 149 empresas con una generación de 178 puestos de trabajo.

En esta línea de favorecer la creación de nuevas actividades empresariales, se ha continuado con el programa K-Biziak del Acuerdo por el Desarrollo Económico y el Empleo, gestionado por Bidasoa activa, que tiene por objetivo recuperar zonas urbanas en declive favoreciendo la introducción de nuevas actividades y servicios mediante ayudas a la instalación de 12 nuevas actividades comerciales durante el año 2011.

Durante el 2011, una de nuestras prioridades ha sido reforzar el Plan de actuación Bidasoa Compite cuyo objetivo es mejorar la competitividad de las empresas de la comarca y fortalecer su capacidad de desarrollo. Se ha finalizado, en colaboración con Mondragon Unibertsitatea, el diagnóstico consolidado de las capacidades de innovación de las empresas de la comarca que ha permitido ya a algunas empresas abordar proyectos de mejora competitiva con el apoyo de Bidasoa activa.

Como refuerzo al impulso de la competitividad en el tejido empresarial y por lo tanto del territorio se han organizado 3 misiones multidisciplinares en el ámbito del transporte y la logística, la industria del plástico y la industria creativa en las que han participado además de empresas, centros de formación, la universidad y el gobierno local.

En el ámbito del turismo, se ha reforzado el trabajo iniciado en 2010 para impulsar la colaboración público-privada a través del Polo de Innovación Turística y la celebración de las mesas de turismo en las que participan los actores implicados en el sector turístico.

Hemos iniciado una línea de trabajo con Basquetour, la Agencia vasca de Turismo, para desarrollar en nuestra comarca las actuaciones definidas en su plan de marketing e impulsar los diferentes productos turísticos desarrollados en él como enogastronomía, surfing, senderos, costa vasca, etc., siempre desde la colaboración público-privada.

Bidasoa activa desarrolla la función de coordinación del Consorcio Transfronterizo Bidasoa-Txingudi, habiendo llevado a la práctica importantes acciones en el campo cultural, deportivo y turístico entre otros, destacando este año, por la calidad y alta participación ciudadana, la 11ª edición de Bidasoa Folk y la Fiesta del deporte en la que participan alumnos de los centros escolares de los tres municipios.

Por último, queremos agradecer la colaboración e implicación de todas las entidades públicas y privadas en el desarrollo de los proyectos y actuaciones que presentamos en esta memoria.



Departamento de Empleo, Orientación y Formación. Prospección.

Las actividades del Departamento de Empleo, Orientación y Formación han tenido como eje el establecimiento de un programa con actuaciones impulsoras de empleo para ayudar a las personas que están siendo afectadas por la crisis económica y puedan obtener respuestas efectivas a las necesidades de este momento.

Se ha continuado afianzando el servicio "El Espacio de profesiones con futuro", de consulta y asesoramiento en materia de orientación profesional, difusión de información útil sobre empleo y formación, el desarrollo de programas para el empleo y formación, así como el desarrollo de herramientas de aprendizaje, utilizando Internet como soporte, para posibilitar el aprendizaje permanente de todos los/as ciudadanos/as.

El perfil común de la mayoría de las personas objeto de los servicios ofertados desde el departamento, corresponde con el de personas residentes en la comarca que carecen de trabajo, junto con el de los jóvenes de primer empleo, estudiantes y empresas.

El trabajo en colaboración con los agentes educativos, sociales, de empleo, etc. ha posibilitado que se hayan llevado a cabo mayor número de acciones de información, formación y orientación profesional que en los años anteriores. Esto ha posibilitado que la población de la comarca tenga mejor acceso a la información y al asesoramiento profesional.

Destacar como actividades principales del departamento en el 2011; el convenio de colaboración con Lanbide, para la atención a las personas en servicios de Orientación Laboral y la dinamización técnica en la comarca del Plan de Contratación de personas desempleadas y/o preceptoras de la renta de garantía de ingresos de los municipios de Irun y Hondarribia promovido por Lanbide-Servicio Vasco de Empleo, plan Euskadi 4000, que ha posibilitado el acceso a 147 personas desempleadas, jóvenes o preceptoras de la prestación de renta de garantía.

1. El Espacio de profesiones con futuro

El Espacio ha prestado sus servicios como recurso para la orientación profesional en el cual el autouso pone de relieve el papel activo de las personas que utilizan el servicio y protagonista del individuo en la búsqueda de la información, participando en las

actividades grupales o solicitando asesoramiento personalizado en aquellas cuestiones que requiere un apoyo profesional.

En el año 2011 la afluencia de público en el El Espacio ha ascendido a **23.501** personas, siendo 2.197 las personas que han solicitado asesoramiento personalizado en las diferentes materias objeto, "Busca tu empleo", "Busca una formación", "Orienta tu futuro" y "Crea tu propia empresa", inclinándose las consultas en un 76.4% hacia el ámbito de empleo.

Podemos destacar entre las labores principales la atención a 788 personas para servicios de Orientación laboral, tanto a nivel individual como grupal.

En cuanto a los Programas de actividades formativas y Programas de orientación profesional dirigidos a jóvenes se han desarrollando los siguientes con la participación que se indica.

Programa	Nº actividades	Nº participantes
Talleres formativos	165	1.109
Itinerarios de orientación profesional a jóvenes	41	507

Perfil de las personas participantes			
Género	%	Edad	%
Mujer	56.42	18 - 20	03.12
Hombre	43.58	21 - 26	07.52
		27 - 35	23.58
		36 - 45	36.79
		> 45	26.70
		Sin datos	02.29
Municipio	%	Situación laboral	%
Irun	73.76	Activo	10.01
Hondarribia	15.06	Desempleado	73.30
Hendaia	03.79	Jubilado	0.18
Otros	07.39	Estudiante	4.15
		Sin datos	12.36

Al igual que el año anterior a lo largo del 2011, podemos destacar **las dos semanas temáticas** de empleo: **VII y VIII Semana del Empleo**, la **Escuela de Invierno del Bidasoa** (Congreso anual de la Reseau de Cite de Metieres y una jornadas monográficas, la **"III la jornada sectorial en Hostelería y Turismo"**.

2. Formación

El área de formación ha ofertado programas de aprendizaje a personas desempleadas (formación ocupacional), a jóvenes en búsqueda de primer empleo (Cualificación Profesional Inicial), a ciudadanos/as en general (formación permanente) con el objeto de potenciar el desarrollo de competencias para el empleo en los dos primeros casos, de competencias tecnológicas o prácticas para la vida diaria en el tercero y de reciclaje y mejora de competencias para trabajadores (formación continua), estos últimos desarrollados en el marco del Programa Apertura de aulas en los centros de formación reglada y, ampliación de conocimientos en el cuarto.

TOTALES	
Horas impartidas:	7.701
Total alumnos/as:	904
Formación ocupacional:	
· Alumnos/as	275
· Cursos	14
· Horas	1.643
Programa Cualificación profesional inicial:	
· Alumnos/as	60
· Cursos	5
· Horas	5.380
Formación permanente:	
· Alumnos/as	257
· Cursos	22
· Horas presenciales	240
· Horas no presenciales	438
Formación on-line	312

ÁREAS FORMATIVAS

Atención a tercera edad
 Hostelería
 Idiomas
 Informática, mantenimiento informático, telefonía móvil
 Diseño y Edición
 Servicios personales
 Automoción

Perfil de las personas participantes (formación ocupacional)

Edad	%
Menores de 26	12.45
Entre 26 y 30	10.37
Entre 31 y 40	37.76
Mayores de 41	39.42
Mujeres	42.74%
Hombres	57.26%

Destacar el número de visitas en las dos páginas de recursos en materia formativa del departamento, demostrando que son recursos muy utilizados por el público a quien se dirigen.

• **www.ecoreg.net**, aulaNET-Bidasoa activa, 462.026 páginas vistas, con una media de **1.266** por día.

• **www.lespazio.com**, **2.431.303** páginas vistas con una media de **6.661** por día.

Para el desarrollo de las diferentes actividades se ha contado con la colaboración de los Centros de Formación de la comarca, Asociaciones y Entidades sociales, empresas y departamentos municipales de los Ayuntamientos de Irun y Hondarribia. El departamento ha tomado parte en diversos foros que se han organizado en la comarca, relacionados con la Inmigración, Mujer y empleo, Inserción o Formación permanente.

3. Servicio de intermediación laboral

Durante el año 2011 el servicio de intermediación laboral ha dedicado gran parte de su actividad a difundir entre las empresas las convocatorias de ayudas a la contratación reguladas por el Gobierno Vasco, Programa Euskadi 4000 (BOPV 1 de Abril de 2011), y Diputación Foral de Gipuzkoa (convocatoria Sarbideak). También ha dedicado gran esfuerzo en la realización de las Semanas de Empleo para promover la contratación en la comarca.

Entidades privadas que solicitan ayudas a las convocatorias:

Gobierno Vasco, Euskadi 4000:

- 17 entidades que realizan solicitud
- 37 contratos realizados

Diputación Foral de Gipuzkoa.

Se colabora con 32 empresas de las cuales 5 realizan solicitud y obtienen financiación para contratar 5 personas.

El servicio de intermediación laboral ha participado en la gestión de **470 ofertas de empleo** durante 2011, difundidas principalmente en dos vías de difusión, aplicativo del Servicio Vasco de Colocación Lanbide y las Semanas de Empleo a través de la web de El Espazio de Bidasoa activa.

1. Servicio Vasco de Colocación Lanbide

- Ofertas gestionadas: **227 ofertas**

- Puestos de trabajo que conllevan estas ofertas: 241 puestos

2. Web de El Espazio de Bidasoa activa y Semanas de empleo.

Durante 2011 se tramitaron a través de la VII y VIII Semana del Empleo las siguientes ofertas:

- Ofertas de empleo en las Semanas del Empleo: **243 ofertas**

- Puestos de empleo en Semanas de Empleo: 331 puestos

- Empresas participantes: 119 empresas

- Empresas contactadas: 2600 empresas

- Personas que realizan entrevistas de adecuación a puestos de trabajo: 1.155 personas

De las ofertas gestionadas a través de estas dos vías, se difundieron en la web de El Espazio todas las ofertas de las Semanas de Empleo (243) y 138 de Lanbide, publicando en total 381 ofertas con el fin de captar candidatos/as adecuados.

4. Prospección

Mediante el servicio de prospección se mantiene actualizado el canal de comunicación entre las empresas y Bidasoa activa. Para ello, mediante visitas personalizadas, nos acercamos a las empresas de la comarca dando a conocer los servicios que Bidasoa activa ofrece y al mismo tiempo analizamos y detectamos las necesidades más inmediatas de las mismas. Todo ello da un conocimiento real y actualizado del tejido empresarial que permite anticiparnos y asimilar los cambios empresariales y sociales de la comarca para diseñar las futuras acciones a realizar.

Durante el 2011, se ha visitado in situ a 238 empresas.



Departamento de Economía, Estudios e Innovación.

Este año hemos continuado con la puesta en marcha el Plan de actuación Bidasoa Compite 2010-2012 cuyo objetivo es mejorar la competitividad de las empresas de la comarca y fortalecer su capacidad de desarrollo. Como agentes intermedios del programa Compite-iniciativas de SPRI, Sociedad para la Transformación Competitiva de Gobierno Vasco hemos realizado actividades de difusión de los diferentes programas de apoyo a la mejora competitiva de las PYMES así como actividades de dinamización y asesoramiento para definición y formulación de proyectos.

Hemos dado los primeros pasos para conocer a la Industria Creativa y trabajar junto con las empresas del sector en la elaboración de un plan de acción en esta área. Para ello hemos contado con la colaboración de la Asociación Creativity Zentrum.

Continuando con el trabajo iniciado el año pasado de diagnósticos de capacidades de innovación de las empresas de la comarca, hemos extendido este trabajo a 73 empresas más. Con la colaboración de MIK, Centro de investigación en gestión empresarial de Mondragón Unibertsitatea hemos consolidado este trabajo individual para obtener una visión más general y llegar a la matriz de capacidades de innovación subsectorial.

Desde Erabat, este año además de la actividad habitual, hemos trabajado en la adaptación al formato digital de los boletines mensuales de empleo y contratación y de los boletines de coyuntura sectoriales que publicamos trimestralmente.

Respecto a los proyectos de cooperación descentralizada hemos continuado con las actuaciones de coordinación y asistencia técnica principalmente del proyecto UNE, Estrategias de Desarrollo local incluyentes y participativas del programa URBAL III. En lo que respecta a la gestión de programas europeos y redes transnacionales cabe destacar el reto importante que ha sido coordinar los cinco proyectos aprobados en las diferentes convocatorias de los programas de cooperación territorial más la preparación de nuevos proyectos para presentar a las últimas convocatorias INTERREG de la programación 2007-2013.

1. Innovación y competitividad empresarial

1. Plan de actuación Bidasoa Compite

- Diagnósticos individuales de capacidades de innovación de las empresas: 73

- Diagnóstico consolidado por subsector de las capacidades de innovación de las empresas de la comarca: Informe consolidado del trabajo realizado en 2010 y 2011. (110 empresas).
- 3 itinerarios de competitividad para microempresas.
- Radiografía del sector creativo de la comarca: 59 empresas encuestadas.
- Número de proyectos de mejora competitiva formulados: 13
- Misiones multidisciplinares: Universidad-centros de formación-empresas-gobierno local. En el último trimestre del año se ha organizado 3 misiones multidisciplinares con el objetivo de conocer iniciativas europeas de desarrollo económico regional en los siguientes sectores:
 - Sector transporte y logística: Instituto Franhoufer: 4-6 octubre, Dortmund, Alemania.
 - Sector Industria del plástico: Polo Europeo Plasturgie: Plástipolis: 18 de Octubre, Oyonnax, Francia.
 - Sector Industria Creativa; Kaos Pilot e incubadoras de empresas creativas: 17-18 de Noviembre, Aarhus, Dinamarca.

2. Acciones de dinamización empresarial

- Nº de empresas: 387
- Nº de acciones: 19

3. Servicio de consultoría individualizada

- Nº de empresas: 201
- Nº de consultas: 325

- **KREA Bidasoa**, feria de emprendizaje, innovación y creatividad. El 14 de abril se celebró su tercera edición.

2. Observatorio Urbano del Bidasoa, erabat

Este año hemos trabajado en la digitalización de los informes sectoriales de coyuntura que a partir de este año ya se envían únicamente a través del correo electrónico.

Destacamos este año:

- Caracterización del sector de la Industria Creativa de la Comarca con la colaboración de la Asociación Creativity Zentrum.
- Análisis de la evolución de la mujer en el mercado de trabajo en los últimos 10 años para el área de bienestar social, educación y juventud del Ayuntamiento de Irun.

Erabat en cifras:

- Nº de boletines de coyuntura sectoriales: 16
- Nº de boletines de empleo: 12
- Nº de boletines de contratación: 12
- Nº estudios sociales y económicos: 1
- Nº de informes anuales: 4
- Nº solicitudes de información atendidas: 85
- Nº de informes bajo demanda: 18

Encuestas realizadas a las empresas para la elaboración de los informes de coyunturas sócio económica

- Nº encuestas realizadas a las empresas: 1413
- Nº empresas participantes en la encuestación: 508

3. Apoyo a los Planes de Revitalización Comercial

Un año más hemos dirigido nuestros esfuerzos hacia la colaboración público-privada, con el objetivo de revitalizar la actividad comercial de Irun y de Hondarribia, centrado en los entornos urbanos de ambos municipios. Destacamos:

- Colaboración con la Cámara de Gipuzkoa en la edición 2011 del programa Kalidenda mediante el cual 25 establecimientos comerciales han podido obtener la certificación UNE 175001 de Calidad de Servicio para Pequeño Comercio, sin tener que desplazarse para ello fuera de la Comarca.
- Apoyo a establecimientos comerciales para la realización del dossier de presentación de candidaturas a los premios de comercio de la Cámara de Gipuzkoa destacando la obtención del premio a la dedicación comercial de la empresa Deportes González de Irun.

4. Cooperación descentralizada

Capacitación en desarrollo local, apoyo al fortalecimiento institucional local y asistencia técnica en proyectos de desarrollo local. Destacamos:

Proyectos en America Latina

- Continuidad al proyecto UNE, Estrategias de desarrollo local incluyentes y participativas" proyecto que fue aprobado en la convocatoria de 2008 del programa URB-AL III. (Chile, Perú, México y Honduras).
- Desarrollo del proyecto: creación de un aula de emprendimiento para jóvenes de la localidad de ciudad bolívar, Bogotá, en el marco del Convenio de colaboración 2010 entre el Ayuntamiento de Irun el Ayuntamiento de Hondarribia y Bidasoa activa.

5. Proyectos cofinanciados por programas europeos

Este año en el proyecto transfronterizo Innov Mugabe que llevamos a cabo con la Communauté de Communes Sud Pays Basque,(CCSPB) nos hemos centrado en el desarrollo y puesta a punto de la plataforma del territorio transfronterizo Bidasoa-Sud Pays Basque: www.bidasoa-sudpaysbasque.com

Ha sido un trabajo de armonización de los códigos de actividades económicas, selección de indicadores relevantes del territorio con su correspondiente ficha metodológica y prospección y geoposicionamiento de las empresas para acercar de manera sencilla y rápida la información socio-económica del territorio a las personas y /o empresas interesadas.

Continuamos con nuestra línea de colaboración empresarial transfronteriza con la CCSPB presentando el proyecto "posicionamiento estratégico de los productos locales" a la convocatoria Aquitania-Euskadi. El proyectos resultó aprobado y sus actividades principales se llevarán a cabo en 2012.

Hemos continuado con la coordinación transnacional del proyecto Aquivia - Red de Ciudades Medievales - Interreg IV-B Sudoe, en colaboración con el Dpto. de Turismo junto con quien hemos preparado las actividades de cierre del proyecto así como la documentación inicial del expediente del proyecto a presentar a la tercera convocatoria de INTERREG IV B SUDOE en 2012.

Proyectos pendientes de resolución a cierre de ejercicio

- RESOT: promoviendo un Territorio Socialmente Responsable, Bajo Bidasoa-Sud Pays Basque- POCTEFA. Jefe de fila del proyecto: MIK Centro de Investigación en gestión empresarial de Mondragon Unibertsitatea y Bidasoa activa participa como socio.
- CITICOOP: Derecho transfronterizo. POCTEFA-Proyecto liderado por la UPV y Iuris Muga, em el que Bidasoa activa participa como sócio y secretaria técnica.





Departamento de Autoempleo y Centro de Empresas.

1. Introducción

La estrategia de actuación del Departamento de autoempleo en el año 2011 ha estado caracterizada por un impulso en la creación de nuevos Centros de empresas y un desarrollo de nuevas actividades formativas actuando principalmente sobre los diferentes aspectos que inciden en la consolidación de las nuevas empresas.

Los hechos más destacados de la actuación de este Departamento en el 2011 son:

- Se ha promovido la creación de nuevas infraestructuras dedicadas a la instalación de nuevas empresas tanto en Irún como en Hondarribia. Con este fin, se han puesto en marcha los centros de empresas de Puntala en Hondarribia y Zaisa y Arretxe ugaldé en Irún, que pueden facilitar la ubicación de 21 nuevas empresas.
- Se han mantenido y reforzado los recursos de fomento y apoyo a la creación de empresa, que se han traducido en 427 personas emprendedoras asesoradas, de las que han nacido **144** empresas, con un potencial de generación de empleo en el primer año de **178** puestos de trabajo.

2. Información y asesoría

Proyectos empresariales atendidos por años

2002	407
2003	444
2004	496
2005	467
2006	339
2007	352
2008	255
2009	344
2010	410
2011	427

Total	3.941
Media	394

Se han continuado ofreciendo el servicio de Ventanilla Única para la simplificación de los trámites y gestiones que comporta la creación de una empresa, con la colaboración de la Cámara

de Comercio. Este año se han constituido a través de esta vía 17 nuevas empresas con formas jurídicas de SL, CB o autónomas.

Se ha trabajado para facilitar el acceso de los proyectos y nuevas empresas a la financiación necesaria, renovando convenios con algunas entidades financieras (Microbank) y publicando un folleto informativo que recoge la información sobre estas medidas.

Se ha definido un programa de actuación con los centros de EEMM en el terreno de la organización de actividades relacionadas con el mundo de la empresa y la conexión de esta con la actividad educativa. Con el centro Bidasoa se ha participado en un programa de Sensibilización para cultura emprendedora y transmisión del conocimiento el área de la promoción del espíritu emprendedor subvencionado por el MEC y realizado en centros de Madrid, Barcelona y Valencia. A lo largo del año se ha trabajado con Irungo La Salle, Bidasoa y Plaiaundi con alumnos de Bachiller y Ciclos formativos de grado superior.

Se han puesto en marcha iniciativas para promover la creación de empresas como opción profesional especialmente entre personas en situación de paro. Con este objetivo, se han desarrollado ciclos de formación en gestión empresarial y asesorado a emprendedores.

- Se ha prestado formación en gestión empresarial a 65 personas emprendedoras
- Se ha atendido y asesorado las ideas de negocio de 427 personas
- Se han puesto en marcha talleres para facilitar la consolidación de proyectos empresariales (comunicación, software libre, etc.)
- Se ha desarrollado sesiones, dirigidas a nuevas empresas, de información sobre ayuda y subvenciones, y se ha puesto en marcha la edición de un boletín electrónico que recogerá y difundirá contenidos de interés para emprendedores y nuevas empresas.

Se ha avanzado en el modelo de apoyo para la consolidación de nuevas empresas desarrollando diverso tipos de acciones.

- Inicio del programa Iniciativa Emprendedora, que ha supuesto en 2011 el desarrollo de Talleres de Innovación, uso de las redes sociales en la estrategia de marketing de las empresas, Comunicación, Seguimiento del proyecto empresarial y Fiscalidad. La participación de emprendedores en el total de Talleres ha alcanzado la cifra de 61 personas.
- Creación de una comunidad de emprendedores. Se ha trabajado en la preparación de un plan de trabajo para dar contenido y reforzar esta red de emprendedores y a la vez se ha apoyado al grupo de emprendedores que forman la Red "Emprender en Bidasoa" y que cuenta con 125 miembros y una intensa actividad.

Se ha celebrado la tercera edición de KREA BIDASOA, Feria de la Innovación y el emprendimiento. Dentro de este evento se

organizaron seminarios y talleres para emprendedores y nuevas empresas, que contaron con la participación de alrededor de 100 personas.

Resumen de actividades 2011

Emprendedores atendidos	427
Empresas creadas	149
Nº de empleos generados	174
Inversión realizada	4.504.025,54
Emprendedores formados en gestión empresarial (1).....	65
Participantes en acciones informativas (2)	99
Participantes en otras acciones formativas (3)	117
Participantes en acciones de consolidación empresarial	61

(1) Programa de la Idea a la empresa; curso de creación de empresas de economía social

(2) Actividades realizadas en El Espazio y de información sobre ayudas

(3) Cursos de comunicación, software libre, Krea,...

3. Creación de empresas

Perfil de los promotores

Género	
Mujer	52%
Hombre	48%
Edad	
<25 años	5,3%
25-40 años	40,79%
>40 años	53,88%
Procedencia	
Extranjeros	
Unión Europea	91%
Fuera UE	9%
Irún	62%
Hondarribia	22%
Hendaia	4%
Otras zonas	11%

SECTORES DE ACTIVIDAD DE LAS EMPRESAS ASESORADAS

SERVICIOS PROFESIONALES	34%
OTROS SERVICIOS	34%
COMERCIO	32%
HOSTELERÍA	13%
SERVICIOS EMPRESAS	9%
CONSTRUCCIÓN / INSTALACIONES	9%
PELUQUERÍA/ESTÉTICA	7%
TRANSPORTE	7%
INDUSTRIA	3%
PESCA	1%





Departamento de Turismo.

En 2010 se puso en marcha el polo de Innovación turística en la comarca, para articular una red comarcal que permitiera poner en valor el patrimonio y recursos turísticos, económicos y sociales. El objetivo principal era vertebrar una estructura estable público-privada de Innovación en turismo que impulsara este sector económico desde el empleo, la creación de empresas, la formación de los nuevos perfiles profesionales, la profesionalización del sector, la creación de nuevos productos turísticos y todo ello con la participación de los implicados en el sector turístico. Y teniendo en cuenta las políticas, las líneas estratégicas de otras administraciones turísticas.

A lo largo de 2011, la implicación del sector empresarial en la generación de nuevos proyectos y empleos han permitido consolidar la imagen de un Destino- Polo de Invocación Turística, y se han consolidado las mesas de turismo, instrumento que lidera las acciones que se realicen en turismo.

Paralelamente a través de Basquetour, nuestra comarca, como ente de cooperación, hemos empezado a trabajar en las líneas definidas en el Plan de Marketing; surfing, enogastronomía, senderos, costa vasca.... Para ello desde nuestra comarca se adapta a las líneas principales de estrategia de Euskadi y en colaboración y coordinación con ellos, se implantarán estos planes con la finalidad de crear un club de producto adaptado a nuestra comarca.

1. Actividades de promoción turística

- Promoción turística en 10 eventos organizados por Gobierno Vasco, Diputación y Costa Vasca, así como con la Marca Destinos País Vasco.
- Promoción turística con 3 eventos con la marca de Red de Ciudades y Villas Medievales en Madrid y Lisboa y Marvao (Portugal).
- Acogida a periodistas para la promoción de nuestro destino en sus mercados.
- Promoción en medios de de comunicación como prensa, guías turísticas, revistas especializadas del sector, etc...
- Edición soportes de información turística; folletos turísticos en idiomas, folleto de alojamientos, folletos de gastronomía o restaurantes de la comarca, en castellano y en francés e inglés, planos de Hondarribia-Irun, bolsas.

- Atención al visitante y turista durante todo el año en las tres oficinas de la Comarca, en el departamento ubicado en el Puerto Deportivo de Hondarribia, más en los puntos de información de Irun y Arma Plaza.

- Hemos asistido y atendido a los visitantes durante todo el año en las ferias que se celebran en Ficoba destinadas al gran público, instalando un punto de información turística: Bioterra, Mendiexpo, Expomarket etc...

- Colaboración en los eventos deportivos y culturales celebrados a lo largo del año en la Comarca mediante entrega de material de promoción turística y realizando visitas guiadas a los mismos.

- Coordinar las acciones con el resto de municipios participantes de la Red de Ciudades y Villas medievales, como Secretaría Técnica que somos.

- Participación en la Marca Costa Gipuzkoa (localidades de la Costa Gipuzkoana).

- Realización de visitas guiadas en Irun y Hondarribia.

- Mejora en la señalización de las oficinas de turismo ubicadas en Hondarribia en colaboración con el técnico municipal del Ayuntamiento de Hondarribia.

- Diagnósticos de accesibilidad en las tres oficinas de turismo de la comarca con entrega de valoración y documentación del grado obtenido.

- Certificaciones de Calidad: "Q" de calidad Turística, Buenas Prácticas e ISO con la participación de 36 establecimientos de la Comarca.

- Realización y coordinación de 8 cursos del programa Anfitriones.

- Renovación de Itourbask, la red vasca de Oficinas de Turismo.

- Participación con el Ayuntamiento de Irun en el producto "Saborea Irun Dastatu".

- Desarrollo del Polo de Innovación turística, preparando, organizando y coordinando las mesas de Turismo y creando el Club del Producto: Club producto Surfing, Club producto Enogastronomía.

2. Actividades de desarrollo turístico

- Desarrollo de proyectos conjuntos con Hendaya a través del Consorcio Transfronterizo, potenciando nuestros recursos y encaminando nuestra promoción hacia una imagen unificada de calidad.

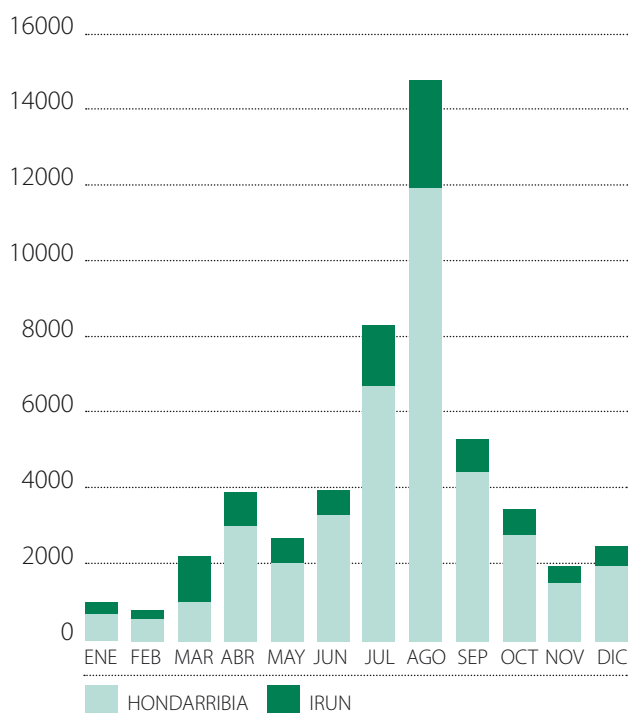
- Participación den la marca "Gipuzkoa Costa Vasca" con la elaboración de soportes promocionales.

- Ejercer de secretaría técnica y por lo tanto coordinar al Red de Ciudades Medievales.

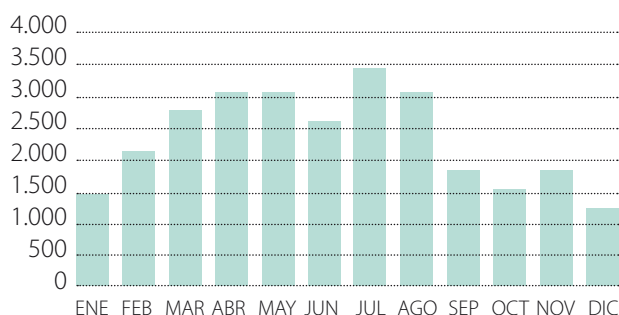
- Polo de Dinamización e Innovación Turística: Durante el año 2011 se han organizado 4 mesas de Dinamización Turística en la que participan conjuntamente representantes del sector turístico privado, representante de la Delegación de Turismo del Gobierno Vasco, concejales y técnicos Ayuntamientos de Irun y Hondarribia junto con técnicos y dirección de la Agencia de Desarrollo.

3. Servicio de Información Turística

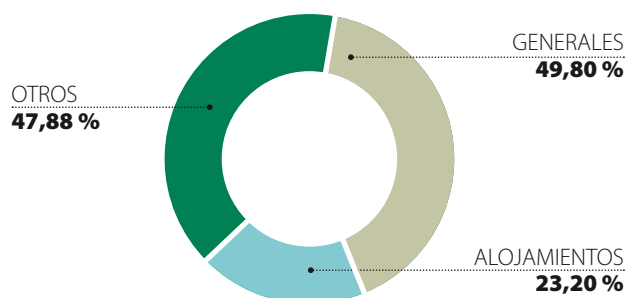
Consultas en las oficinas de turismo 2011: 49.059



Total consultas internet 2011: 30.427



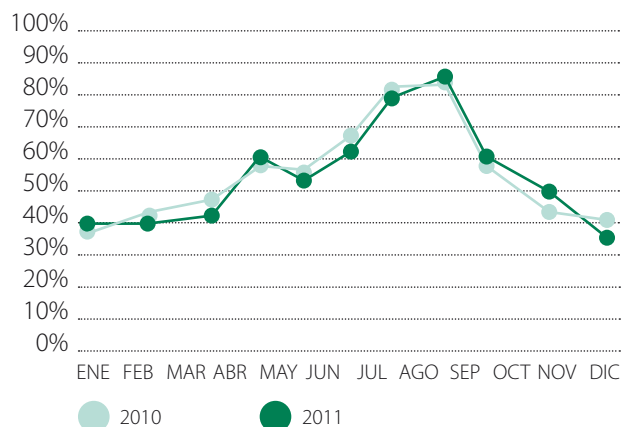
Tipo de consultas presenciales 2011

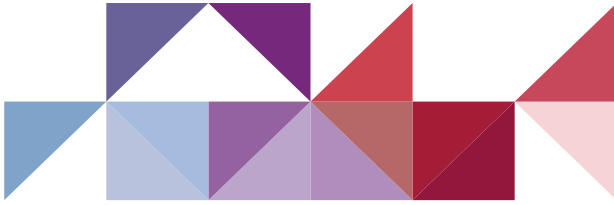


Consultas en las oficinas de turismo 2011: 49.059

Ocupaciones Medias

• Media Ocupación Anual	58,26 %
• Media ocupación hoteles	58,70%
• Media ocupación hoteles Irun	56,50%
• Media ocupación hoteles Hondarribia	63,08%
• Pernoctación media	01,56%





Departamento de Consortio Transfronterizo Bidasoa-Txingudi.

El 2011 ha resultado ser un año de gran éxito para el Consorcio Transfronterizo Bidasoa-Txingudi gracias al record de participación que ha tenido la Fiesta del Deporte y la selección del BidasoaFolk como evento estrella del Año de los Pirineos. Además, cabe destacar la creación de un innovador portal de Web Mobile que incluye una agenda de ocio y un sistema de localización GPS.

1. Acción en torno al Euskera

La Bertso Eskola de la comarca sigue siendo el referente del Bertsolarismo en la comarca a través de sus clases y las numerosas actividades que surgen de ella con la colaboración de la asociación IRUNABAR.

Como medida de impulso del uso del euskera en los medios de comunicación, el Consorcio ha otorgado unas ayudas de apoyo a los mismos, en beneficio de aquellos medios comarcales que utilizan el euskera en su difusión de la actualidad de los tres municipios.

2. Programa cultural

La Agenda cultural de la comarca, recoge las principales actividades culturales de las 3 ciudades en los tres idiomas de la bahía. mediante sección de Agenda en el portal de ocio y turismo del Consorcio www.irunhondarribiahendaye.com

Se ha celebrado la 11ª edición de BidasoaFolk. En esta edición han participado 10 grupos de música de todas las variedades, con gran afluencia de público, durante los tres días de festival, llenando los grupos cabeza de cartel de cada día el aforo.

3. Promoción del deporte

Como todos los años, desde el Consorcio se ha querido apoyar los eventos deportivos de mayor calado transfronterizo que se organizan en la comarca de Bidasoa Txingudi: Txingudi Korrika, Vuelta al Bidasoa, Descenso Internacional del Río Bidasoa con Aletas y la Escuela de Vela del Bidasoa. El sábado 28 de mayo

tuvo lugar la Fiesta del Deporte batiendo el récord de participación con 585 niños y niñas procedentes de los 20 centros escolares que existen en la comarca que pudieron disfrutar juntos con los 11 talleres lúdico-deportivos que se organizaron.

En cuanto a la participación del Consorcio en la Eurored del Deporte se participó en el Consejo Superior de Deportes de Madrid al Comité de Gestión en marzo y la Asamblea General en noviembre. Esta colaboración se plasma a su vez en un convenio con el Servicio de Deportes de la Diputación Foral de Gipuzkoa, que asume la Secretaría Técnica de dicha entidad, y sirve también para afianzar las colaboraciones con el Departamento de Deportes de la Unión Europea, el Observatorio Jurídico Iuris Muga y la Facultad de Deportes de Aquitania.

4. Promoción del turismo

La comisión de turismo del Consorcio sigue apostando por mejorar las nuevas tecnologías para la promoción de nuestra comarca como destino transfronterizo.

A dicho efecto, se crea un innovador portal de web Mobile www.bidasoa.mobi que incluye agenda de ocio, guías de transporte, lugares de interés y posibilidades de ocio. Utiliza además los aplicativos de localización GPS y acceso directo por código QR.

Paralelamente se diseña una campaña de comunicación por Internet mediante la inserción de banners informativos con acceso directo al portal de turismo www.irunhondarribiahendaye.com en todos los portales Web y redes sociales de mayor impacto mediático que existen tanto en el territorio francés como español.

Por último, cabe destacar la organización de grupos de visita escolar para el mejor conocimiento del entorno histórico, natural y cultural utilizando los dispositivos I-phone del proyecto Txingudi en GPS.

5. Otras actuaciones

Este año ha sido la ocasión para el Consorcio de sentar las bases de un nuevo ámbito de trabajo en materia de juventud con la programación de dos nuevos proyectos que son la red de salones del cómic y el proyecto de intercambio lingüístico GUGEU. Los diferentes contactos establecidos han permitido dar el paso reorganizando las comisiones de trabajo en 4 grandes áreas de actuación que son la comisión de Deporte y Juventud, la comisión de Cultura y Euskera, la comisión de Movilidad y Medioambiente, y la comisión de Promoción Turística.



PROYECTO 1

Acuerdo general por el desarrollo económico y el empleo de Irun.

COMISIÓN SECTORIAL 1: SEGURIDAD, SALUD LABORAL Y RELACIONES LABORALES.

Crecer con seguridad

V Jornadas de sensibilización en materia de Seguridad y Salud Laboral dirigida a los alumnos y alumnas de últimos cursos de IES Plaiaundi BHI, Pio Baroja Institutua, IEFPS Bidasoa GBLHI, CIP Bidasoa, Irungo La Salle y Mondragón Unibertsitatea. 311 participantes.

COMISIÓN SECTORIAL 2: INSERCIÓN LABORAL E IGUALDAD DE OPORTUNIDADES.

El espazio, espacio de profesiones con futuro.

Bultzatu:

Ayudas a la conciliación de la vida familiar, laboral y personal

Servicio de conciliación de la vida familiar y laboral financiado por la DFG para personas en itinerarios de inserción. A lo largo del 2010 se han atendido 14 solicitudes.

COMISIÓN SECTORIAL 3: PROMOCIÓN DEL TEJIDO EMPRESARIAL Y DE LA CIUDAD

Erabat:

Bidasoako hiri behategia
Observatorio urbano del Bidasoa

MEDIDAS EXTRAORDINARIAS

K-Biziak

V Jornadas de sensibilización en materia de Seguridad y Salud Laboral dirigida a los alumnos y alumnas de últimos cursos de IES Plaiaundi BHI, Pio Baroja Institutua, IEFPS Bidasoa GBLHI, CIP Bidasoa, Irungo La Salle y Mondragón Unibertsitatea. 311 participantes.

Con el objetivo recuperar zonas urbanas en declive, favoreciendo la introducción de nuevas actividades y servicios que hagan que la zona sea un polo de atracción para los habitantes del municipio, el Ayuntamiento pone en marcha el Proyecto K-Biziak, Centro Urbano de empresas, consistente en ayudas a la instalación de actividades comerciales en zonas urbanas en declive.

Las zonas que componen K-Biziak, el centro urbano de empresas son:

- Fuenterrabia, del número 17 al 43.
- El Pinar, entera.
- Serapio Múgica, del nº 15 al 33.
- Aureliano López de Becerra, parte alta a partir de la intersección con Pío XII.
- José Eguino, entera.

La ayuda está dirigida a empresas de nueva creación o establecimientos de nueva apertura que:

- Mejoren el mix comercial.
- Contribuyan al desarrollo de la zona.
- Sean innovadoras.
- Generen empleo.
- Estén relacionadas preferentemente con las ramas de: Arte, Cultura, Reciclaje, Segunda mano, Artesanía, Tecnología, Deporte, Asesoramiento Empresarial.

La ayuda consiste en el 50% del alquiler del local el primer año, y el 25% del alquiler el segundo año de actividad de la empresa.

A lo largo del 2011 se han instalado en K-Biziak 12 empresas.



K-Biziak
centro urbano de empresas

PROYECTO 2

Innov-mugabe



INNOV MUGABE, cofinanciado por el programa europeo POCTEFA (*Programa Operativo de Cooperación Territorial España Francia Andorra*), es un proyecto liderado por Bidasoa activa que cuenta como socio francés con la Communauté de Communes du Sud Pays Basque, una agrupación de 12 municipios de Sud Pays Basque.

A lo largo del 2011 se ha continuado dinamizando las relaciones económicas transfronterizas trabajando en dos líneas de acción principalmente:

Por un lado se ha desarrollado la plataforma web **www.bidasoa-sudpaysbasque.com** que tiene como objetivo la puesta en valor del territorio Bidasoa Sud Pays Basque. A través del apartado de territorio en cifras se dan a conocer los indicadores más representativos del territorio. El directorio de empresas permite la consulta de 6000 empresas localizadas en Bidasoa-Sud Pays Basque, mientras que en el apartado catálogo se ha trabajado la información de las empresas más detalladamente y dividido por 8 sectores de actividad:

- Industria agroalimentaria,
- Industria,
- Industria creativa,
- Deporte, náutica y ocio
- Servicios a empresas
- Transporte
- Turismo
- Otros

Indicar que las empresas recogidas en la plataforma están geoposicionadas y se pueden consultar en el apartado localización de empresas a través de diferentes consultas como son por polígonos o por municipio. Asimismo, una vez seleccionada la empresa nos indica su localización.

Por último, el apartado de documentos de interés ofrece información sobre los centros de conocimiento que disponen las empresas así como los links de los departamentos de la administración que gestionan las subvenciones dirigidas a empresas.

La segunda acción del proyecto se ha centrado en la prospección de empresas. Basada en el Modelo i-8 se ha tratado de determinar el nivel de innovación que alcanzan las empresas y ha facilitado la identificación de los subsectores con mayor potencial innovador así como los posibles proyectos a desarrollar entre empresas y/o Centros Tecnológicos. En total se han prospectado 110 empresas principalmente de la industria y del transporte.

Asimismo, el 15 de diciembre se celebró un taller de generación de ideas entre las empresas prospectadas para debatir e identificar posibles proyectos interempresariales.

Coincidiendo con el final de año, el 14 de diciembre tuvo lugar el Comité Político, órgano compuesto por representantes políticos de ambos socios. Este órgano tiene como objetivo validar y hacer seguimiento del trabajo realizado a lo largo del año, por lo que en esta reunión se presentó el balance de las actividades desarrolladas y las acciones previstas para el año 2012.



PROYECTO 3

UNE

El Proyecto UNE "Estrategias de desarrollo local incluyentes y participativas", co-financiado por la UE a través del Programa URB-AL III, sigue trabajando en el fortalecimiento de las estructuras regionales y locales de Arica y Parinacota (Chile), Tacna (Perú), Santa Rosa de Copán (Honduras) y Zapotlán el Grande-Ciudad Guzmán (México).

Se ha ido consolidando el proceso de concertación público-privada para el desarrollo de proyectos de desarrollo económico y social, mediante el fomento empresarial, la igualdad de oportunidades, la calidad, la innovación, la puesta en valor de las culturas indígenas y la sostenibilidad medioambiental.

La primera fase de preparación de elementos base para el funcionamiento del proyecto como las mesas locales y los diagnósticos locales para la planificación de planes de acción, ha dado paso a la puesta en marcha de las actividades específicas en cada territorio como son el desarrollo y puesta en marcha de:

- Agendas de Innovación en Chile
- El Plan Piloto Agenda 21 en Honduras
- El Programa de apoyo a la creación de empresas de base tecnológica en México
- El lanzamiento del Foro sobre Turismo Transfronterizo Región Arica y Parinacota (Chile) y Tacna (Perú) que dinamice la puesta en marcha de una plataforma de turismo transfronterizo.

Paralelamente, se ha iniciado en colaboración con la Oficina de Coordinación y Orientación del programa URBAL III un proceso de evaluación y dinamización en torno a los aportes del proyecto UNE a las políticas locales en 3 áreas:

1. la inserción del proyecto en las políticas públicas del Gobierno local,
2. la sostenibilidad y proyección de los aportes del proyecto en el marco de las políticas públicas del Gobierno local,
3. la articulación del proyecto con las políticas de otros gobiernos locales y/o de otros niveles de gobierno del país.

En julio de 2011 tuvo lugar el III Encuentro Internacional en Santa Rosa de Copán (Honduras) con una jornada central sobre "Políticas de Gestión Ambiental y Leyes vigentes en Honduras" que contó con la participación de la representación de la UE en Honduras, el Ministerio de Recursos Naturales y Medio Ambiente (SERNA), el Instituto de Conservación y Desarrollo Forestal y Vida Silvestre (ICF), la Asociación de Municipios de Honduras (AMHON), el Programa de Fortalecimiento Municipal (PFM-AECID), una presentación de la experiencia en la Agenda Local 21 en la comarca del Bidasoa y la implementación del Plan

de Acción Municipal 21 con enfoque en Agenda Local 21 en Santa Rosa de Copán. La jornada incluyó una sesión de trabajo sobre sinergias con otros proyectos del Programa URB-AL III en Honduras.

Desde la coordinación, a cargo de Bidasoa activa, se han realizado visitas de monitoreo en terreno, se ha participado en jornadas de formación de la Oficina de Coordinación y Orientación del programa URBAL III y se ha participado en el segundo Diálogo Euro-latinoamericano sobre cohesión social y políticas públicas locales URBsocial, en Rosario (Argentina).

La página web www.uneurbal3.com se ha ido consolidando como herramienta de comunicación y difusión del proyecto.



DIÁLOGO EURO-LATINOAMERICANO SOBRE COHESIÓN SOCIAL Y POLÍTICAS PÚBLICAS LOCALES

INNOVAR PARA GOBERNAR LO LOCAL

II ENCUENTRO
21, 22 y 23 de septiembre,
Rosario 2011



Bidasoa activa en cifras

Más de

2.000 personas se han formado a través de

263 cursos de formación que ha puesto en marcha Bidasoa activa.

149 empresas puestas en marcha acompañadas por Bidasoa activa.

427 proyectos empresariales que han confiado en Bidasoa activa.

Cerca de

900 empresas han colaborado en acciones de dinamización y promoción de nuestro tejido empresarial.

Más de

23.500 personas acuden al "Espazio", lugar donde intercambiar conocimientos, aprender nuevas experiencias y detectar nuevas ocupaciones emergentes, con la ayuda de una metodología innovadora basada en herramientas de última generación.

Más de

77.000 personas atendidas en el servicio de información turística.

13 acciones de promoción turística.

2 proyectos de cooperación descentralizada en ejecución en México, Chile, Honduras y Colombia.

6 proyectos europeos de cooperación territorial, adaptabilidad y empleo e inserción laboral.

Anuario Socioeconómico Transfronterizo 2011

La comarca Bidasoa-Txingudi cuenta en el año 2011 con una población total de 92.718 habitantes, alcanzando una densidad comarcal de 1.164,8 habitantes por km².

Según los últimos datos disponibles provenientes de EGAILAN, Sociedad Pública de promoción de la formación y el empleo del Gobierno Vasco, la población activa de la comarca del Bajo Bidasoa asciende a 38.637 personas. En cuanto a la población desempleada inscrita en el INEM a 31 de diciembre se han contabilizado un total de 5.568 desempleados, lo que supone una tasa de paro estimada de 14,1% sobre la población activa. Asimismo, el número de contratos formalizados en el Bajo Bidasoa a lo largo de 2011 asciende a 17.199 contratos. Indicar que la participación de los contratos comarcales sobre el total de los contratos celebrados en Gipuzkoa es del 8,2%, porcentaje superior al del año anterior.

El alumnado en los centros educativos de la comarca asciende, en 2011, a 16.178 alumnos. El 66% de las matriculaciones se registran en centros públicos y el 34% restante en centros privados. En el campus del Bidasoa (Mondragón Unibertsitatea) se están formando un total de 214 alumnos, provenientes tanto de la comarca como de otros municipios.

Al finalizar el 2011, el tejido empresarial comarcal está compuesto por 7.353 establecimientos que ocupan a 25.730 trabajadores, de los cuales el 77% trabaja en el sector terciario.

El sector primario destaca por la notable actividad pesquera desarrollada por la flota de Hondarribia, con 25 embarcaciones y 280 tripulantes, la cual se dedica exclusivamente al subsector de bajura. La campaña de capturas en 2011 ascendió a 6.300 toneladas, generando una recaudación superior a los 10 millones de euros.

El sector industrial de la comarca se compone de 428 establecimientos dando empleo a 4.331 personas. En cuanto a la construcción, la comarca cuenta con 1.502 establecimientos que ocupan a 2.601 trabajadores.

El sector terciario (servicios) de la comarca lo componen un total de 5.704 establecimientos, dando empleo a 19.285 personas. Dentro del mismo destaca:

Comercio

En el año 2011 el número de establecimientos comerciales minoristas ascendió a 1.231. La densidad comercial en la Comarca es de 15,78 establecimientos por cada 1.000 habitantes.

Transporte y logística

El número de empresas de transporte de mercancías por carretera ubicadas en la comarca es de 390, de las cuales el 70% opera con vehículos pesados y el 30% restante lo hace con vehículos ligeros. En relación a los datos de años anteriores se observa una concentración del número de empresas ubicadas en la comarca.

Turismo

La progresiva ampliación de los recursos turísticos comarcales tiene como objetivo la atracción de turistas a la comarca. En el año 2011 la comarca dispone de 71 establecimientos de alojamiento. La capacidad de estos establecimientos alcanza la cifra de 6.927 plazas. A lo largo del mismo año, la media de pernoctación de los visitantes ha sido de 1,6 días.

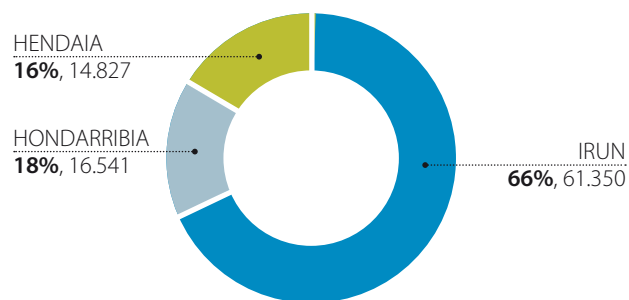
En 2011 la ocupación hotelera en la comarca registró una media anual de ocupación del 58,7%.

1. Demografía y sociedad

1.1. DEMOGRAFÍA

Población en Bidasoa-Txingudi (2011)

(% población)



Fuente:
Ayuntamiento de Irún
Ayuntamiento de Hondarribia
Ayuntamiento de Hendaia

Población en Bidasoa-Txingudi (2011)

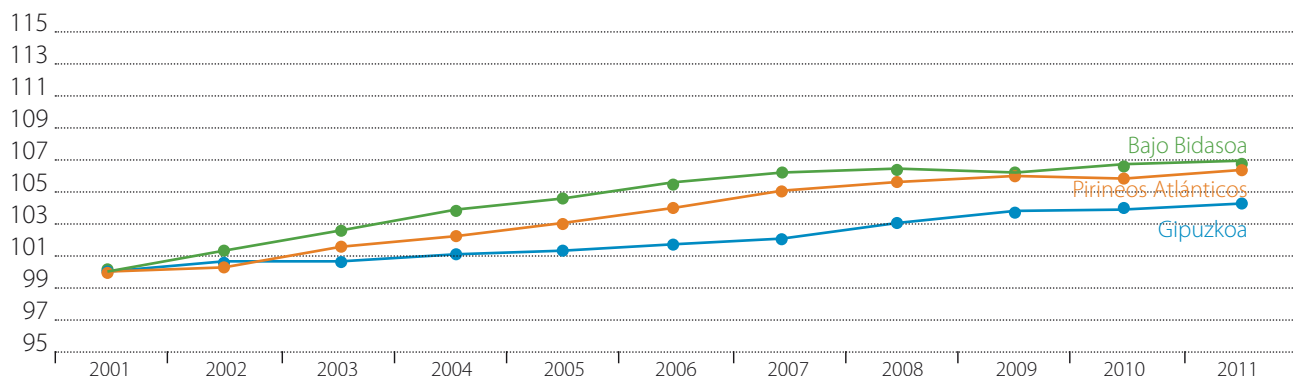
	Irún		Hondarribia		Hendaia		Bidasoa-Txingudi	
	Nº hab.	%	Nº hab.	%	Nº hab.	%	Nº hab.	%
Sexo:								
· Hombres	30.024	48,9	8.268	49,9	7.057	47,6	45.349	48,9
· Mujeres	31.326	51,1	8.273	50,0	7.770	52,4	47.369	51,1
Total	61.350	100	16.541	100	14.827	100	92.718	100
Edad*								
· 0-14	8.972	14,6	2.568	15,5	2.318	16,6	13.858	15,1
· 15-29	8.870	14,5	2.344	14,2	1.804	12,9	13.018	14,2
· 30-44	15.260	24,9	3.890	23,5	3.821	27,4	22.971	25,0
· 45-59	13.068	21,3	3.608	21,8	2.763	19,8	19.439	21,1
· 60-74	9.256	15,1	2.775	16,8	1.784	12,8	13.815	15,0
· 75-89	5.391	8,8	1.221	7,4	1.364	9,8	7.976	8,7
· 90 y más	533	0,8	135	0,8	116	0,8	784	0,9
Total	61.350	100	16.541	100	13.970	100	91.861	100

* En el Municipio de Hendaia: dato correspondiente a 2007

Fuente: Ayuntamiento de Irún, Ayuntamiento de Hondarribia, Ayuntamiento de Hendaia, INSEE

Evolución de la población (2001-2011)

(Año 2001: Base100)



Fuente: Ayuntamiento de Irun, Ayuntamiento de Hondarribia, INE, Eustat, INSEE

Superficie y densidad poblacional en Bidasoa-Txingudi (2011)

	Superficie (km ²)	Población (2011)	Densidad (hab./km ²)
Bidasoa-Txingudi	79,6	92.718	1.164,8
· Irun	42,8	61.350	1.433,4
· Hondarribia	28,8	16.541	574,3
· Hendaia ¹	8,0	14.827	1.853,4
Gipuzkoa	1.980,3	709.607	358,3
Pirineos Atlánticos	7.644,7	650.356*	85,1

Fuente: Eustat, Ayuntamiento de Irun, Ayuntamiento de Hondarribia, Ayuntamiento de Hendaia, INSEE

*El dato corresponde al censo de 2009. ⁽¹⁾ No confundir entre Hendaia municipio (commune, en francés) y el cantón de Hendaia (canton, en francés, división administrativa de un distrito), del que forman parte los municipios de Biriattou, Ciboure, Urrugne y el propio Hendaia.

1.2. FORMACIÓN

Matriculaciones en centros de formación reglada no universitaria (Curso 11/12)

	Irun			Hondarribia			Hendaia			Bidasoa-Txingudi		
	Públ.	Priv.	Total	Públ.	Priv.	Total	Públ.	Priv.	Total	Públ.	Priv.	Total
Educ.infantil/primaria/ secundaria (1)	4.767	3.117	7.884	1.323	1.068	2.391	1.861	732	2.593	7.915	4.197	12.868
LOGSE/Lyceé	775	228	1003	92	104	196	-	-	-	867	332	1.199
C.F.G.M. (2)/L.R.P.	296	55	351	-	-	-	248	-	248	544	55	599
C.F.G.S. (3)	547	147	694	-	-	-	-	-	-	547	147	694
Otros	818	-	818	-	-	-	-	-	-	818	-	818
Total	7.203	3.547	10.750	1.415	1.172	2.587	2.109	732	2.841	10.727	5.451	16.178

(1) Incluye guarderías y aula de 2 años; (2) Ciclos Formativos de Grado Medio; (3) Ciclos Formativos de Grado superior

Fuente: Ayuntamiento de Irun, Ayuntamiento de Hondarribia, Ayuntamiento de Hendaia



Matriculaciones de alumnado del Bajo Bidasoa en centros universitarios		(nº alumnos matriculados)
		Curso 2011/12
Universidad del País Vasco - Euskal Herriko Unibertsitatea (UPV/EHU)		1.182
• Campus Gipuzkoa		822
• Campus Bizkaia		246
• Campus Araba		114
Universidad de Deusto (Campus de Donostia)		125
Universidad de Navarra (TECNUN, Campus de Donostia)		52
Mondragon Unibertsitatea		117

Fuente: UPV/EHU, Universidad de Navarra, Universidad de Deusto, Mondragon Unibertsitatea

Campus del Bidasoa de Mondragon Unibertsitatea		(nº alumnos matriculados)
		Curso 2011/12
Diplomatura en Ciencias Empresariales		1
Licenciatura en Admon. y Dirección de Empresas		29
Grado en Administración y Dirección de Empresas		108
Grado de liderazgo Emprendedor e Innovador		76
Total		214

Fuente: Mondragon Unibertsitatea

2. Mercado de trabajo

2.1. EMPLEO

Población activa en el Bajo Bidasoa		2011
Irun		30.611
Hondarribia		8.026
Bajo Bidasoa		38.637
Gipuzkoa		350.987
CAE		1.084.567

Fuente: EGAILAN, en base a la última adecuación de metodología de cálculo de la población activa del Observatorio del Mercado de Trabajo.

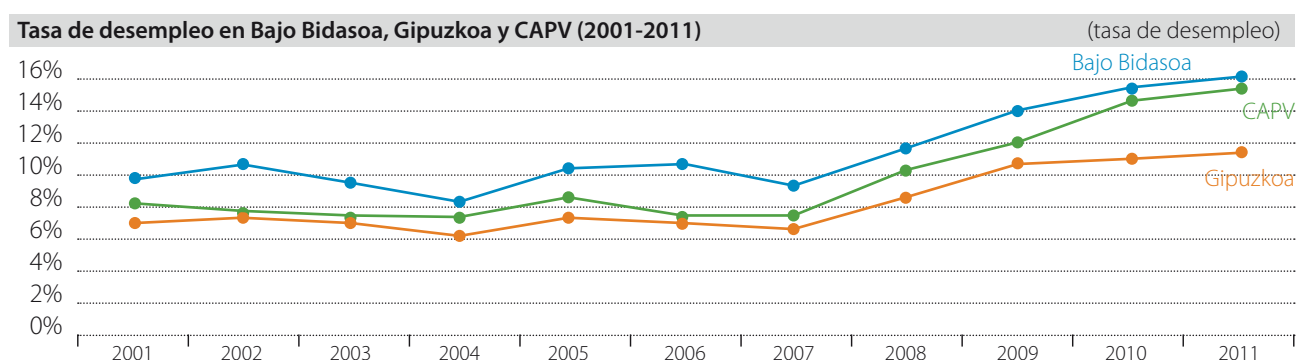
2.2. DESEMPLEO

Parados registrados en el INEM (2006-2011)	nº población desempleada					
	2006	2007	2008	2009	2010	2011
Bajo Bidasoa	3.618	3.483	4.336	5.118	5.336	5.568
Irun	3.034	2.923	3.709	4.388	4.505	4.720
Hondarribia	584	560	627	730	831	848

Fuente: LANBIDE

Tasa de paro	2011
CAE	13,4%
Gipuzkoa	11,7%
Bajo Bidasoa	14,4%
· Irún	15,4%
· Hondarribia	10,6%

Fuente: LANBIDE y EGAILAN, en base a la última adecuación de metodología de cálculo de la población activa del Observatorio del Mercado de Trabajo Egailan.



Fuente: LANBIDE

Perfil de la persona desempleada en Bajo Bidasoa en 2011

• Sexo	Mujer (56%)
• Edad	De 25 a 44 (51%)
• Nivel académico	Educación secundaria (61%)
• Sector de actividad	Servicios (69%)
• Grupo profesional	Trabajador no cualificado (32%)

Fuente: LANBIDE

2.3. CONTRATACIÓN

Contratos formalizados en Bajo Bidasoa y Gipuzkoa (2006-2011)	(nº contratos)					
	2006	2007	2008	2009	2010	2011
Bajo Bidasoa	22.669	24.996	20.932	16.862	16.312	17.199
Gipuzkoa	262.269	250.753	233.784	200.117	208.009	209.391
% Comarca/Gipuzkoa	9,4	10	9	8,4	7,8	8,2

Fuente: LANBIDE



Perfil de la persona contratada en Bajo Bidasoa (2011)

• Sexo	Mujer (53%)
• Edad	De 25 a 44 (60%)
• Duración contrato	Duración determinada (92%)
• Clasificación legal del contrato	Eventual Circunstancial (55%)
• Sector económico	Servicios (86%)

Fuente: LANBIDE

3. Agricultura, pesca y ganadería

3.1. ACTIVIDAD PESQUERA

Tripulantes, por tipo de pesca	2011
Embarcaciones	
· Artesanal	9
· Superficie	16
· Total	25
Tripulantes	
· Artesanal	43
· Superficie	237
· Total	280
Capturas	
· Volumen (kilos.)	6.298.602
· Recaudación (€)	10.262.187
· Especies (%)	anchoa (23%), chicharro (20%), bonito (17%), sardina (16%), verdel (14%) y atún (3%)

Fuente: Cofradía de Mareantes de San Pedro de Hondarribia

3.2. ACTIVIDAD AGRARIA

Explotaciones en Bajo Bidasoa: número y tamaño	2011
Número de explotaciones	482

Fuente: Diputación Foral de Gipuzkoa

3.2. ACTIVIDAD GANADERA

Explotaciones en Bajo Bidasoa: número y tamaño	2011
Cabezas de ganado, nº	5.984
Cabezas de ganado, según tipo	Ovino (60%), vacuno (30%)

Fuente: Diputación Foral de Gipuzkoa

4. Industria

TEJIDO EMPRESARIAL (2011)

Establecimientos por rama de actividad: 7.353

Industria 6%	Construcción 17%	Servicios 77%
---------------------	-------------------------	----------------------

Empleo por rama de actividad: 25.730

Industria 17%	Construcción 8%	Servicios 75%
----------------------	------------------------	----------------------

HENDAIA 2009

Empleo por rama de actividad: 7.438

Industria 17%	Construcción 8%	Servicios 75%
----------------------	------------------------	----------------------

Fuente: Eustat, INSEE

	Establecimientos industriales, por rama de actividad (2011)						(nº establecimientos, personas empleadas)	
	Irun		Hondarribia		Bajo Bidasoa			
	Establec.	Empleo	Establec.	Empleo	Establec.	Empleo		
• Alimentación, bebidas y tabaco	31	558	4	35	35	593		
• Textil, confección, cuero y calzado	31	87	2	3	33	90		
• Madera y corcho	23	105	1	1	24	106		
• Papel	3	48	-	-	3	48		
• Artes gráficas y reproducción de soportes grabados	28	96	2	9	30	105		
• Industria química	6	30	-	-	6	30		
• Caucho y plásticos	23	376	3	4	26	380		
• Otros productos minerales no metálicos	10	44	1	1	11	45		
• Productos metálicos excepto maquinaria y equipo	106	1.362	6	11	112	1.373		
• Productos informáticos, electrónicos y ópticos	12	305	-	-	12	305		
• Material y equipo eléctrico	11	79	1	2	12	81		
• Maquinaria y equipo n.c.o.p.	18	204	2	4	20	208		
• Vehículos de motor, remolques y semirremolques	4	88	-	-	4	88		
• Material de transporte	4	383	1	4	5	387		
• Muebles y otras industrias manufactureras	41	159	4	39	45	198		
• Reparación e instalación de maquinaria y equipo	17	43	11	24	28	67		
• Suministro de energía eléctrica, gas, vapor y aire acondicionado	4	14	2	2	6	16		
• Captación, depuración y distribución de agua	3	70	1	10	4	80		
• Recogida y tratamiento de aguas residuales	11	130	1	1	12	131		
Total establec. industriales	386	4.181	42	150	428	4.331		

Fuente: Eustat

5. Construcción

	Establecimientos del sector de la construcción en Bajo Bidasoa (2011)								(nº establecimientos y personas empleadas)	
	Irun		Hondarribia		Hendaia		Bidasoa-Txingudi			
	Establec.	Empleo	Establec.	Empleo	Establec.	Empleo	Establec.	Empleo		
Construcción	1.045	1.825	176	289	281	487*	1.502	2.601		

* Dato correspondiente a 2009

Fuente: Eustat, INSEE (Base de datos Sirene)

6. Comercio

Establecimientos comerciales en Bajo Bidasoa, por rama de actividad (2011) (nº establecimientos)			
	Irun	Hondarribia	Bajo Bidasoa
· Alimentación, bebidas y tabaco	332	49	381
· Comercio de autoservicio (hasta 120 m ²)	15	0	15
· Comercio de superservicio (120-399 m ²)	10	3	13
· Supermercado (400-2.500 m ²)	6	2	8
· Textil, confección, calzado y cuero	233	29	262
· Farmacia, droguería, perfumería	55	13	68
· Equipamiento del hogar	142	17	159
· Libros, periódicos, papelería	53	7	60
· Vehículos, motocicl., bicicletas y acces.	51	12	63
· Otro comercio al por menor	212	26	238
Total Comercio Minorista	1.078	153	1.231

Fuente: Diputación Foral de Gipuzkoa

Establecimientos comerciales en Hendaia (2010) (nº establecimientos)	
	2010
Establecimientos comerciales	189

Fuente: Base de datos Sirene (INSEE)

Densidad comercial, por grandes ramas de actividad (2011) (Establecimientos por cada 1.000 hab.)			
	Irun	Hondarribia	Bajo Bidasoa
· Alimentación	5,41	2,96	4,89
· Textil, confección, calzado y cuero	3,80	1,75	3,36
· Farmacia, droguería y perfumería	0,90	0,79	0,87
· Muebles y demás equipamiento del hogar	2,31	1,03	2,04
· Vehículos y accesorios	0,83	0,73	0,81
· Otro comercio al por menor	4,32	1,93	3,81
Total	17,57	9,19	15,78

Fuente: Diputación Foral de Gipuzkoa, Ayuntamiento de Irun, Ayuntamiento de Hondarribia

Asociaciones comerciales en Bajo Bidasoa (2011)	
	Nº de asociados
· Mugan (Irun)	208
· Higer (Hondarribia)	31

Fuente: MUGAN, HIGER

7. Turismo

Establecimientos y plazas de alojamiento ofertadas en Bidasoa-Txingudi (2011) (nº establecimientos, y plazas)

	Irun		Hondarribia		Hendaia		Bidasoa-Txingudi	
	Establec.	Plazas	Establec.	Plazas	Establec.	Plazas	Establec.	Plazas
· Hoteles	6	597	6	320	10	644	22	1.561
· Pensiones	7	196	2	19	5	720	14	935
· Agroturismos	2	18	5	52	-	-	7	70
· Casas rurales	3	32	6	67	-	-	9	99
· Aloj. extra-hotelero	-	-	1	10	1	34	2	44
· Apartamentos	-	-	1	50	-	-	1	50
· Campings	-	-	2	790	11	3.124	13	3.914
· Albergues	1	60	2	194	-	-	3	254
Total Alojamiento	19	903	25	1.502	27	4.522	71	6.927

Fuente: Bidasoa Turismo

Empleo en los establecimientos de alojamiento del Bajo Bidasoa (2011) (nº de empleados)

	T. alta	T. baja
· Hoteles	233	199
· Pensiones	8	8
· Agroturismos/Casas rurales	21	21
· Campings	9	6
· Albergues	28	24
Total Alojamiento	299	258

Fuente: Bidasoa Turismo

Ocupación y pernoctación media en los establecimientos hoteleros del Bajo Bidasoa (2011)

	2011 (media / máximo)
Grado de ocupación hotelera en Bajo Bidasoa (%)	58,70% / 84,34% (agosto)
Pernoctaciones en Bajo Bidasoa (nº de días)	1,56 días / 2 días (agosto)

Fuente: Bidasoa Turismo

Establecimientos de hostelería en Bajo Bidasoa (2011)

	Irun		Hondarribia		Bajo Bidasoa	
	Nº	%	Nº	%	Nº	%
· Bares	265	72,4	57	47,1	322	66,1
· Cafeterías	25	6,8	11	9,1	36	7,4
· Restaurantes	76	20,8	53	43,8	129	26,5
Total Hostelería	366	100,0	121	100,0	487	100,0

Fuente: Diputación Foral de Gipuzkoa

8. Transporte e infraestructuras

Transporte en Bidasoa-Txingudi (2011)

	Nº de viajeros
Autobuses urbanos e interurbanos	
- Irun - Irun	1.337.146
- Irun - Hondarribia	1.157.594
- Hondarribia - Irun - Donostia (por N-I)	376.538
- Hondarribia - Aeropuerto Donostia (por A-8)	135.700
- Irun - Donostia	363.155
EuskoTren	
- Irun	1.838.415
- Donostia-Hendaia	5.523.163
RENFE	
- Regionales	15.319
- Grandes líneas	124.268
- Cercanías	1.149.513
SCNF	
- Líneas SCNF desde Hendaia	400.000
Línea marítima	
- Hondarribia-Hendaia	190.000
Aeropuerto de San Sebastián-Hondarribia	
- Pasajeros	248.054
- Aeronaves	9.562

Fuente: AUIF, Ekialdebus, Interbus, EuskoTren, RENFE, SCNF, Jolaski, AENA

TRÁFICO CARRETERAS

Circulación media diaria de vehículos en las carreteras de Bidasoa-Txingudi (2011)

	Nº de vehículos
Peaje de Irun (A8)	
- Dirección Donostia	19.876
- Dirección Francia	18.034
- Total ambas direcciones	37.910
Peaje de Bariatou (A63)	
- Dirección Donostia	13.489
- Dirección Francia	13.100
- Total ambas direcciones	26.589
Otras carreteras*	
- N-I	36.176
- N-638 (Irun-Hondarribia)	25.755
- N-121-A	15.544

*Datos provisionales

Fuente: Bidelan, Autoroutes du Sud de la France, Diputación Foral de Gipuzkoa

ACTIVIDAD ADUANERA

Actividad aduanera en Irun		2011
Declaraciones (nº)		75.207
· Importaciones		20.206
· Exportaciones		55.001
Recaudación (€)		80.579.467

Fuente: Estadística de Comercio Exterior

9. Otros servicios

Establecimientos de otros servicios, por rama de actividad (2011)		(nº establecimientos)		
	Irun	Hondarribia	Bajo Bidasoa	
· Talleres de reparaciones	151	21	172	
· Instituciones financieras	37	7	44	
· Seguros	5	0	5	
· Auxiliares financieras y de seguros	82	19	101	
· Promoción inmobiliaria	105	38	143	
· Servicios relativos a la propiedad inmobiliaria	105	24	129	
· Servicios a empresas	678	179	857	
· Alquiler	971	218	1.189	
· Servicios agrícolas, ganaderos y forestales	22	32	54	
· Serv. de limpieza y saneamiento de vías públicas	62	12	74	
· Enseñanza (reglada/no, conducción, idiomas...)	159	40	199	
· Sanidad y servicios veterinarios	192	44	236	
· Asistencia y servicios sociales	22	6	28	
· Servicios recreativos y culturales	376	120	496	
· Servicios personales (lavanderías, peluquerías...)	237	33	270	
· Servicios fotográficos	11	6	17	
· Otros servicios	132	50	182	
Total Establecimientos Otros Servicios	3.347	849	4.196	

Fuente: Diputación Foral de Gipuzkoa

HENDAIA

Establecimientos de Otros Servicios en Hendaia, por rama de actividad (2010)		(nº establecimientos)
· Actividades financieras		40
· Inmobiliarias, alquiler...		130
· Administración Pública, educación, sanidad y acción social		121
· Otros servicios		124
Total		415

Fuente: Base de datos Sirene (INSEE)



Agradecimientos

- ADIF
- AENA - SAN SEBASTIAN-HONDARRIBIKO AIREPORTUA
- AUIF
- AUTOROUTES DU SUD DE LA FRANCE
- AYUNTAMIENTO DE HENDAIA
- AYUNTAMIENTO DE HONDARRIBIA
- AYUNTAMIENTO DE IRUN
- BIDELAN
- COLEGIO OFICIAL DE AGENTES Y COMISIONISTAS DE ADUANAS DE IRUN
- COFRADIA DE MAREANTES DE SAN PEDRO
- DIPUTACION FORAL DE GIPUZKOA
- EKIALDEBUS
- EUSKOTREN
- HIGER
- INSTITUTO VASCO DE ESTADISTICA (EUSTAT)
- INTERBUS
- JOLASKI
- LANBIDE
- MONDRAGON UNIBERTSITATEA
- MUGAN
- SCNF
- UNIVERSIDAD DE DEUSTO
- UNIVERSIDAD DE NAVARRA
- UPV-EHU



Bidasoa activa
Bidasoa bizirik

www.bidasoa-activa.com

Avenida Iparralde s/n · Edificio Kostorbe
20302 Irun · Gipuzkoa

